

# เขตการใช้ที่ดิน

ตำบลแก่งผักกูด

อำเภอท่าหลวง

จังหวัดลพบุรี

เอกสารวิชาการเลขที่ 4(0702)/03/53 สำนักงานพัฒนาที่ดินเขต 1 ปทุมธานี

กันยายน 2553 กรมพัฒนาที่ดิน กระทรวงเกษตรและสหกรณ์

## สารบัญ

	หน้า
สารบัญ	I
สารบัญตาราง	III
สารบัญรูป	VI
<b>บทที่ 1 บทนำ</b>	<b>1-1</b>
1.1 หลักการและเหตุผล	1-1
1.2 วัตถุประสงค์	1-1
1.3 สถานที่ ระยะเวลา และผู้ดำเนินการ	1-1
1.4 ขั้นตอนการดำเนินการ	1-2
1.5 ประโยชน์ที่คาดว่าจะได้รับ	1-2
<b>บทที่ 2 สภาพทั่วไปของพื้นที่</b>	<b>2-1</b>
2.1 ที่ตั้งและอาณาเขต	2-1
2.2 สภาพภูมิประเทศ	2-1
2.3 สภาพภูมิอากาศ	2-3
2.4 สภาพสังคมและการรวมกลุ่มเกษตรกร	2-6
2.5 สภาพเศรษฐกิจ	2-6
<b>บทที่ 3 สถานภาพทรัพยากร</b>	<b>3-1</b>
3.1 ทรัพยากรที่ดิน และการใช้ที่ดิน	3-1
3.2 ทรัพยากรน้ำ	3-5
3.3 ทรัพยากรป่าไม้	3-5
3.4 สภาพการใช้ที่ดิน	3-5
<b>บทที่ 4 การประเมินคุณภาพที่ดิน</b>	<b>4-1</b>
4.1 คุณภาพที่ดินที่นำมาประเมิน	4-1
4.2 การจำแนกชั้นความเหมาะสมของที่ดิน	4-2
<b>บทที่ 5 ศักยภาพของพื้นที่ ปัญหา ความต้องการและทัศนคติของเกษตรกร</b>	<b>5-1</b>
5.1 ทัศนคติของเกษตรกรด้านการใช้และพัฒนาที่ดิน	5-1
5.2 ปัญหาและความต้องการของเกษตรกร	5-7

**สารบัญ (ต่อ)**

	หน้า
5.3 ศักยภาพของพื้นที่	5-9
5.4 ข้อเสนอ/กลยุทธ์เพื่อกำหนดทิศทางการพัฒนา	5-14
<b>บทที่ 6 เขตการใช้ที่ดิน</b>	<b>6-1</b>
6.1 การกำหนดเขตการใช้ที่ดิน	6-1
<b>บรรณานุกรม</b>	
<b>ภาคผนวก</b>	

## สารบัญตาราง

		หน้า
ตารางที่ 2-1	สถิติภูมิอากาศ ณ สถานีตรวจอากาศ จังหวัดลพบุรี (ปี พ.ศ. 2543-2552)	2-5
ตารางที่ 3-1	สมบัติทางกายภาพและเคมีของดินตำบลแก่งผักกูด อำเภอท่าหลวง จังหวัดลพบุรี	3-4
ตารางที่ 3-2	สภาพการใช้ที่ดินตามประเภทต่างๆ ในปัจจุบันตำบลแก่งผักกูด อำเภอท่าหลวง จังหวัดลพบุรี	3-6
ตารางที่ 4-1	ชั้นความเหมาะสมเล็กน้อยของที่ดินตำบลแก่งผักกูด อำเภอท่าหลวง จังหวัดลพบุรี	4-3
ตารางที่ 4-2	ชั้นความเหมาะสมปานกลาง (S2) ของที่ดินแต่ละประเภทการใช้ประโยชน์ที่ดินตำบลแก่งผักกูด อำเภอท่าหลวง จังหวัดลพบุรี	4-4
ตารางที่ 4-5	ชั้นความเหมาะสมเล็กน้อย (S3) ของที่ดินแต่ละประเภทการใช้ประโยชน์ที่ดินตำบลตำบลแก่งผักกูด อำเภอท่าหลวง จังหวัดลพบุรี	4-5
ตารางที่ 5-1	ทัศนคติด้านการใช้ที่ดินและการพัฒนาที่ดินของเกษตรกรตำบลแก่งผักกูด อำเภอท่าหลวง จังหวัดลพบุรี	5-2
ตารางที่ 6-1	เขตการใช้ที่ดินตำบลแก่งผักกูด อำเภอท่าหลวง จังหวัดลพบุรี	6-8

## สารบัญรูป

		หน้า
รูปที่ 2-1	แผนที่ขอบเขตการปกครองตำบลแก่งฝักกูด อำเภอท่าหลวง จังหวัดลพบุรี	2-2
รูปที่ 2-2	สมุดของน้ำเพื่อการเกษตร จังหวัดลพบุรี พ.ศ. 2543-2552	2-599
รูปที่ 3-1	แผนที่สถานภาพทรัพยากรที่ดิน/หน่วยที่ดินตำบลแก่งฝักกูด อำเภอท่าหลวง จังหวัดลพบุรี	3-3
รูปที่ 3-2	สัดส่วนการใช้ประโยชน์ที่ดินตำบลแก่งฝักกูด อำเภอท่าหลวง จังหวัดลพบุรี	3-6
รูปที่ 3-3	แผนที่สภาพการใช้ที่ดินตำบลแก่งฝักกูด อำเภอท่าหลวง จังหวัดลพบุรี	3-7
กราฟที่ 5-1	ปัญหาในการประกอบอาชีพการเกษตร	5-8
กราฟที่ 5-2	ปัญหาด้านการครองชีพและด้านอื่นๆ	5-8
กราฟที่ 5-3	ความต้องการความช่วยเหลือและส่งเสริมจากราชการ	5-9
รูปที่ 6-1	แผนที่เขตการใช้ที่ดินตำบลแก่งฝักกูด อำเภอท่าหลวง จังหวัดลพบุรี	6-9

# บทที่ 1

## บทนำ

### 1.1 หลักการและเหตุผล

ในอดีตที่ผ่านมาประเทศไทยได้นำทรัพยากรธรรมชาติไปใช้ในการพัฒนาประเทศ โดยขาดการจัดการอย่างมีระบบเป็นผลให้ทรัพยากรธรรมชาติเกิดความเสื่อมโทรมอย่างรวดเร็ว โดยเฉพาะทรัพยากรดิน ซึ่งเป็นปัจจัยพื้นฐานของการพัฒนาทั้งทางด้านเกษตรกรรม อุตสาหกรรม และกิจการบริการอื่นๆ การใช้ทรัพยากรธรรมชาติไปอย่างฟุ่มเฟือย โดยขาดการบริหารจัดการอย่างเหมาะสมเป็นเหตุให้มีการบุกรุกพื้นที่ป่าไม้ ซึ่งเป็นการทำลายแหล่งต้นน้ำลำธารโดยตรงจนก่อให้เกิดความไม่สมดุลตามธรรมชาติ ซึ่งส่งผลให้เกิดภาวะน้ำท่วม ภัยแล้งหรือแผ่นดินถล่มและยังส่งผลให้เกิดปัญหาการแย่งชิงทรัพยากรธรรมชาติ ทั้งทรัพยากรดินและทรัพยากรน้ำอย่างรุนแรงอันก่อให้เกิดผลเสียหายต่อความเป็นอยู่ของประชากรและระบบเศรษฐกิจของประเทศ

ดังนั้นกรมพัฒนาที่ดิน โดยสำนักสำรวจดินและวางแผนการใช้ที่ดินจึงได้จัดทำเขตการใช้ที่ดินระดับตำบล โดยพิจารณาจากข้อมูลสภาพพื้นที่ ความต้องการของชุมชน แนวนโยบายด้านการเกษตรของรัฐและท้องถิ่นในระดับต่างๆ นำมาวิเคราะห์กำหนดเขตการใช้ที่ดินระดับตำบล แล้วนำเสนอผลรายงานประกอบแผนที่ขนาดมาตราส่วน 1 : 25,000 พร้อมข้อเสนอแนะด้านการจัดการที่ดิน

### 1.2 วัตถุประสงค์

1.2.1 กำหนดเขตการใช้ที่ดินทางการเกษตร พร้อมทั้งจัดทำแผนที่และรายงานเพื่อเสนอแนะแนวทางการใช้ที่ดิน เพื่อเพิ่มผลผลิตทางการเกษตรควบคู่ไปกับการอนุรักษ์ทรัพยากรธรรมชาติและสิ่งแวดล้อมในตำบล

1.2.2 เพื่อใช้เป็นแนวทางในการจัดทำแผนปฏิบัติการพัฒนาการเกษตรระดับตำบล

### 1.3 สถานที่ ระยะเวลา และผู้ดำเนินงาน

1.3.1 สถานที่ดำเนินงาน พื้นที่ตำบลแก่งผักกูด อำเภอท่าหลวง จังหวัดลพบุรี

1.3.2 ระยะเวลาดำเนินงาน ระหว่างวันที่ 1 ตุลาคม 2552 – 30 กันยายน 2553

1.3.3 ผู้ดำเนินงาน กลุ่มวางแผนการใช้ที่ดิน สำนักงานพัฒนาที่ดินเขต 1

## 1.4 ขั้นตอนการดำเนินงาน

1.4.1 ศึกษาวิเคราะห์ข้อมูลด้านกายภาพ จากฐานข้อมูลแผนที่ขนาดมาตราส่วน 1 : 25,000 อาทิ ข้อมูลดินและสภาพการใช้ที่ดิน พร้อมทั้งข้อมูล ด้านป่าไม้ตามกฎหมาย ชลประทาน ปฎิรูปที่ดินและ ชั้นคุณภาพลุ่มน้ำ เป็นต้น ตลอดจนวิเคราะห์ข้อมูลด้านเศรษฐกิจและสังคม รวมทั้งการประเมินความเหมาะสมของที่ดินด้านการเกษตร

1.4.2 ศึกษาวิเคราะห์ด้านนโยบายการใช้ที่ดินทั้งในระดับชาติ ระดับกระทรวง ระดับจังหวัด และระดับท้องถิ่น

1.4.3 นำเสนอขั้นตอนการดำเนินงานและรูปแบบของการกำหนดเขตการใช้ที่ดินระดับตำบล ให้กับส่วนราชการในพื้นที่ องค์กรปกครองส่วนท้องถิ่น รวมถึงเกษตรกรและหมอดินอาสาในพื้นที่พร้อมรับฟังข้อเสนอแนะ เพื่อการปรับปรุงข้อมูลให้มีความสมบูรณ์

1.4.4 สสำรวจทัศนคติ ปัญหาและความต้องการของเกษตรกรในพื้นที่ เพื่อนำมาวิเคราะห์จุดแข็ง จุดอ่อน โอกาส และข้อจำกัดในการพัฒนาด้านเกษตรกรรม โดยนำมาประมวลผลร่วมกับข้อมูลในข้อ 1.4.1

1.4.5 กำหนดเขตการใช้ที่ดินระดับตำบล พร้อมข้อเสนอแนะด้านการจัดการทรัพยากรในพื้นที่

1.4.6 จัดทำรายงานเขตการใช้ที่ดินระดับตำบล พร้อมข้อเสนอแนะ ประกอบกับแผนที่ขนาดมาตราส่วน 1 : 25,000

## 1.5 ประโยชน์ที่คาดว่าจะได้รับ

1.5.1 เป็นแนวทางในการบริหารจัดการทรัพยากรธรรมชาติระดับตำบลอย่างมีประสิทธิภาพ และสอดคล้องกับความต้องการของชุมชน โดยคำนึงถึงแนวนโยบายของรัฐในระดับต่างๆ

1.5.2 เขตการใช้ที่ดินระดับตำบล สามารถใช้เป็นฐานข้อมูลในการพิจารณากำหนดเป้าหมายการพัฒนาด้านเกษตรกรรมระดับตำบล เพื่อเพิ่มผลผลิต และการใช้ทรัพยากรที่ดินอย่างยั่งยืน

## บทที่ 2

### สภาพทั่วไปของพื้นที่

#### 2.1 ที่ตั้งและอาณาเขต

##### ที่ตั้ง

ตำบลแก่งผักกูด ตั้งอยู่ทางทิศใต้ของอำเภอท่าหลวง จังหวัดลพบุรี (รูปที่ 2-1)

##### อาณาเขต

ทิศเหนือ ติดต่อกับ ตำบลท่าหลวง อำเภอท่าหลวง จังหวัดลพบุรี

ทิศใต้ ติดต่อกับ ตำบลมะนาวหวาน อำเภอพัฒนานิคม จังหวัดลพบุรี

ทิศตะวันออก ติดต่อกับ ตำบลทะเลวังวัด อำเภอท่าหลวง จังหวัดลพบุรี

ทิศตะวันตก ติดต่อกับ ตำบลโคกสูง อำเภอพัฒนานิคม จังหวัดลพบุรี

ตำบลแก่งผักกูด มีพื้นที่ทั้งหมดประมาณ 32,112 ไร่ หรือประมาณ 51.379 ตารางกิโลเมตร แบ่งเขตการปกครองออกเป็น 8 หมู่บ้านดังนี้

หมู่ที่ 1 บ้านท่ากรวด

หมู่ที่ 5 บ้านแก่งผักกูด

หมู่ที่ 2 บ้านแก่งหิน

หมู่ที่ 6 บ้านเนินทอง

หมู่ที่ 3 บ้านป่าไผ่

หมู่ที่ 7 บ้านน้ำตด

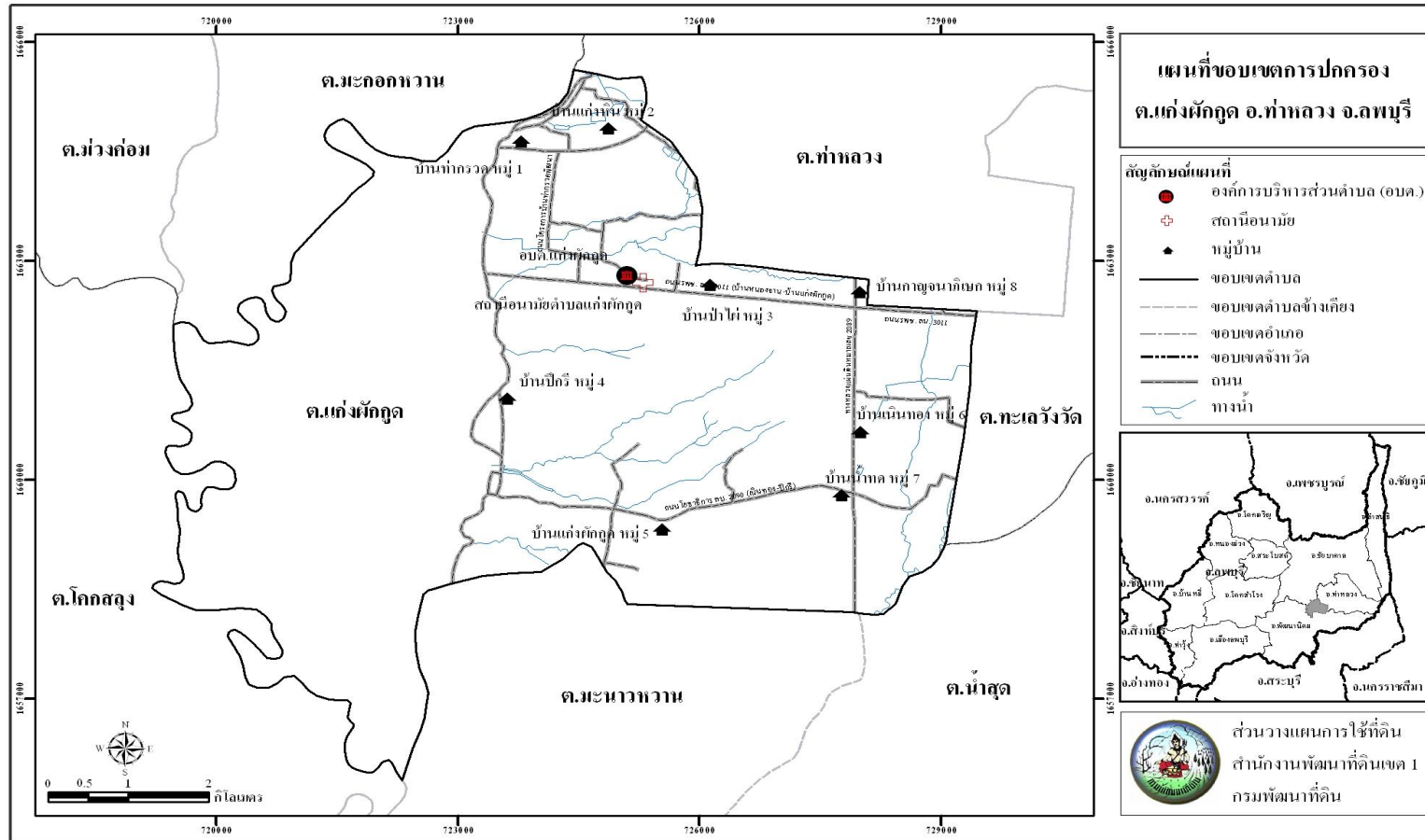
หมู่ที่ 4 บ้านปึกรี

หมู่ที่ 8 บ้านกาญจนภิเษก

#### 2.2 สภาพภูมิประเทศ

ลักษณะภูมิประเทศโดยทั่วไปส่วนใหญ่เป็นลูกคลื่นลอนลาดเล็กน้อย พื้นที่มีความลาดเทเล็กน้อยจากทิศตะวันออกไปทางทิศตะวันตก มีคลองสะพานสี่ คลองน้ำตด คลองน้ำซับ เป็นระบบทางน้ำหลักของตำบล นอกจากนี้ยังมีอ่างเก็บน้ำเขื่อนป่าสักชลสิทธิ์อยู่ทางด้านทิศตะวันตกของตำบล ความสูงของพื้นที่ส่วนใหญ่อยู่ระหว่าง 40-100 เมตร เหนือระดับทะเลปานกลาง





รูปที่ 2-1 แผนที่เขตการปกครอง ตำบลแก่งฝักกูด อำเภอท่าหลวง จังหวัดลพบุรี

ที่มา : กรมการปกครอง 2548

## 2.3 สภาพภูมิอากาศ

ลักษณะภูมิอากาศของตำบลแก่งผักกูด อำเภอท่าหลวง จังหวัดลพบุรี จัดอยู่ในภูมิอากาศแบบร้อนชื้นสลับแล้ง (tropical wet and dry climate) ตามการจำแนกภูมิอากาศตามแบบของ KOPPEN (KOPPEN's classification) ในเขตนี้จะมีฤดูฝนและฤดูแล้งแตกต่างกันอย่างชัดเจน สามารถแบ่งได้ 3 ฤดู คือ ฤดูร้อนเริ่ม ประมาณเดือนกุมภาพันธ์ ถึงเดือนเมษายน โดยได้รับอิทธิพลจากลมมรสุมตะวันตกเฉียงใต้ ฤดูฝน เริ่มประมาณเดือนพฤษภาคมถึงกันยายน โดยฤดูนี้จะเริ่มมีมรสุมตะวันตกเฉียงใต้ ซึ่งเป็นลมชื้นพัดปกคลุม ทำให้ฝนตกแพร่กระจายตามร่องมรสุมประกอบกับร่องความกดอากาศต่ำ (depression) พาดผ่านทางทิศตะวันออกทำให้อากาศชุ่มชื้นและมีฝนตกชุก โดยเฉพาะในเดือนกันยายนอากาศจะชุ่มชื้น ส่วนฤดูหนาว เริ่มประมาณเดือนตุลาคมถึงมกราคม โดยได้รับอิทธิพลจากลมมรสุมตะวันออกเฉียงเหนือ อากาศจะหนาวเย็นสลับกับอากาศร้อน

จากสถิติภูมิอากาศของสถานีอุตุนิยมวิทยาบัวชุม อำเภอชัยบาดาล ในรอบ 10 ปี (พ.ศ. 2544-2551) สามารถสรุปได้ดังนี้ (ตารางที่ 2-1 และรูปที่ 2-2)

**2.3.1 ปริมาณน้ำฝน** มีปริมาณน้ำฝนเฉลี่ยทั้งปีประมาณ 1,096.26 มิลลิเมตร เดือนที่มีปริมาณฝนตกเฉลี่ยสูงสุด คือ เดือนกันยายน มีปริมาณฝนเฉลี่ย 247.49 มิลลิเมตร เดือนที่มีปริมาณฝนตกเฉลี่ยน้อยที่สุด คือ เดือนมกราคม มีปริมาณฝนเฉลี่ย 1.07 มิลลิเมตร ลักษณะการตกของฝนพบว่าฝนจะเริ่มตกมากขึ้นตั้งแต่กลางเดือนเมษายนและจะตกมากที่สุดในเดือนกันยายน จากนั้นปริมาณฝนจะค่อยๆ ลดลงจนถึงปลายเดือนตุลาคม

**2.3.2 อุณหภูมิ** มีอุณหภูมิเฉลี่ยตลอดปี 27.91 องศาเซลเซียส เดือนเมษายน มีอุณหภูมิเฉลี่ยสูงสุด 40.20 องศาเซลเซียส และเดือนมกราคม มีอุณหภูมิเฉลี่ยต่ำสุด 13.40 องศาเซลเซียส

**2.3.3 ความชื้นสัมพัทธ์** ปริมาณความชื้นสัมพัทธ์เฉลี่ยตลอดปี 73.00 เปอร์เซ็นต์ โดยที่เดือนกันยายนมีความชื้นสัมพัทธ์เฉลี่ยสูงสุด 81.00 เปอร์เซ็นต์ และเดือนกุมภาพันธ์มีความชื้นสัมพัทธ์เฉลี่ยต่ำสุด ประมาณ 64.00 เปอร์เซ็นต์

**2.3.4 การวิเคราะห์ช่วงฤดูเพาะปลูก** เป็นการวิเคราะห์ข้อมูลเพื่อหาช่วงเวลาที่เหมาะสมในการเพาะปลูก โดยใช้ข้อมูลเกี่ยวกับปริมาณน้ำฝนรายเดือนเฉลี่ย และค่าศักยภาพการระเหยน้ำของพืชรายเดือนเฉลี่ย (Evapotranspiration : ETo) ซึ่งคำนวณได้ด้วยโปรแกรม Cropwat (Version 8.0) เมื่อนำมาสร้างกราฟเพื่อหาช่วงเวลาที่เหมาะสมในการปลูกพืช โดยพิจารณาจากระยะเวลาช่วงที่เส้นปริมาณน้ำฝนอยู่เหนือเส้น 0.5 ของค่าศักยภาพการคายระเหยน้ำ (0.5 ETo) ซึ่งสามารถนำมาหาช่วงเวลาที่เหมาะสมในการปลูกพืชของ ตำบลแก่งผักกูด อำเภอท่าหลวง จังหวัดลพบุรี ได้ดังนี้

1.) ช่วงระยะเวลาที่เหมาะสมในการเพาะปลูก จะอยู่ในช่วงกลางเดือนเมษายน (ปริมาณน้ำฝนสูงกว่าครึ่งหนึ่งของศักยภาพการคายระเหยน้ำ) จนกระทั่งถึงปลายเดือนตุลาคม (ปริมาณน้ำฝนต่ำกว่าครึ่งหนึ่งของศักยภาพการคายระเหยน้ำ) และช่วงระหว่างกลางเดือนกรกฎาคมถึงต้นเดือนตุลาคม จะมีฝนตกมากจนทำให้มีปริมาณน้ำมากเกินไปจนความต้องการของพืช (ปริมาณน้ำฝนสูงกว่าศักยภาพการคายระเหยน้ำ)

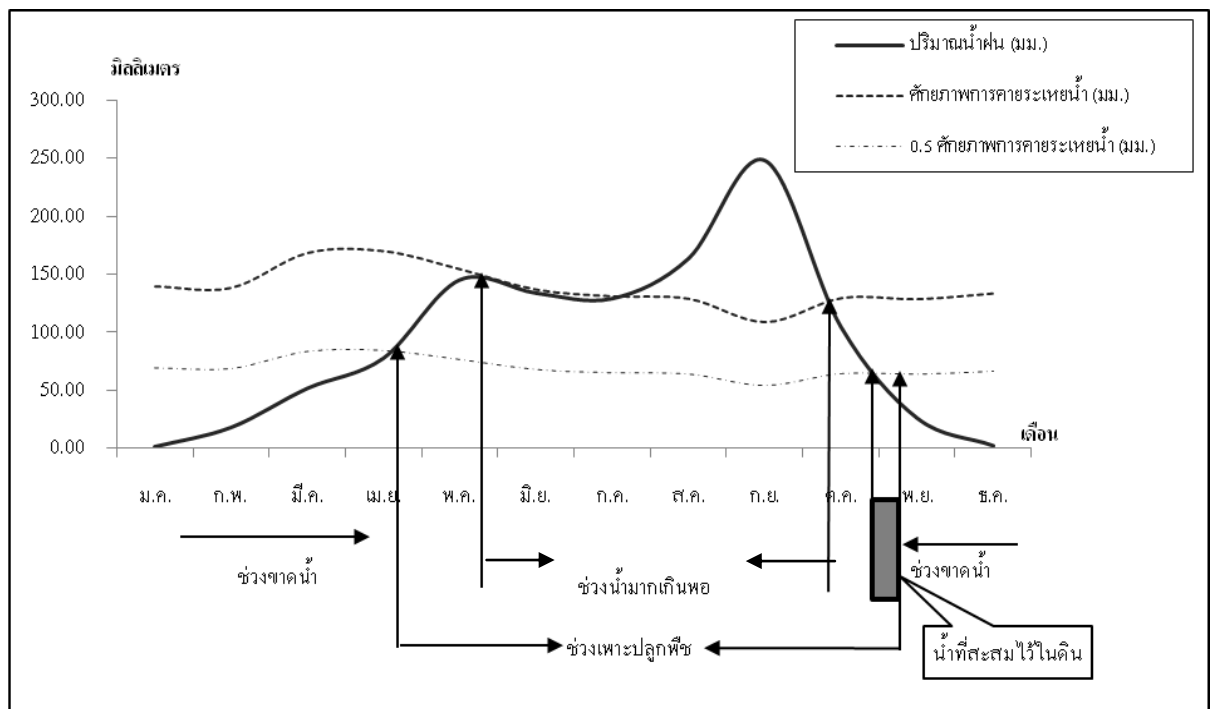
2.) ช่วงเวลาที่ไม่เหมาะสมต่อการเพาะปลูกพืช ซึ่งจะมีปริมาณน้ำฝนและการกระจายน้อยหรือไม่เพียงพอต่อการเจริญเติบโตของพืช ซึ่งจะอยู่ในช่วงปลายเดือนตุลาคมถึงปลายเดือนเมษายนของทุกปี

ตารางที่ 1 สถิติข้อมูลภูมิอากาศ จังหวัดลพบุรี (สถานีอุตุนิยมวิทยาบัวชุม อำเภอชัยบาดาล)

เดือน	ปริมาณน้ำฝน (มม.)	ปริมาณฝนที่เป็นประโยชน์(มม.)	อุณหภูมิสูงสุด(°ซ)	อุณหภูมิต่ำสุด(°ซ)	ความยาวนานแสงแดด (ชม./วัน)	ความชื้นสัมพัทธ์ (%)	ความเร็วลม (กม./วัน)	การคายระเหยน้ำ(มม.)*
ม.ค.	1.07	1.10	36.00	13.40	8.50	65	1.60	139.19
ก.พ.	17.68	17.20	38.10	16.00	8.60	64	1.40	138.04
มี.ค.	51.26	47.10	39.70	19.10	8.20	65	1.40	167.71
เม.ย.	77.27	67.70	40.20	22.20	8.70	69	1.10	169.20
พ.ค.	144.70	111.20	38.20	22.60	7.40	78	0.90	153.76
มิ.ย.	133.37	104.90	36.70	22.90	6.40	78	1.00	136.50
ก.ค.	128.61	102.10	36.40	22.90	5.50	79	0.90	130.82
ส.ค.	163.02	120.50	36.10	22.80	5.20	81	0.80	128.65
ก.ย.	247.49	149.50	31.40	20.10	5.50	76	0.50	108.90
ต.ค.	104.22	86.80	34.90	21.20	7.30	80	1.00	129.27
พ.ย.	25.67	24.60	35.10	15.30	8.30	73	1.40	128.40
ธ.ค.	1.90	1.90	34.60	13.90	8.50	67	1.70	133.30
รวม	<b>1096.26</b>	<b>834.60</b>		-	-	-	-	<b>1663.74</b>
เฉลี่ย	-	-	<b>36.45</b>	<b>19.37</b>	<b>7.3</b>	<b>73.00</b>	<b>1.10</b>	-

ที่มา : สถานีอุตุนิยมวิทยาบัวชุม อำเภอชัยบาดาล จังหวัดลพบุรี กรมอุตุนิยมวิทยา (2552)

หมายเหตุ : \*จากการคำนวณด้วยโปรแกรม CROPWAT



รูปที่ 2 สมดุลของน้ำในดินเพื่อการเกษตร จังหวัดลพบุรี (สถานีอุตุนิยมวิทยาบัวชุม อำเภอชัยบาดาล)

## 2.4 สภาพสังคมและการรวมกลุ่มเกษตรกร

สภาพสังคมและการรวมกลุ่มเกษตรกรตำบลแก่งผักกูด อำเภอท่าหลวง ได้จากการศึกษา ข้อมูลสถิติภูมิ เอกสารและรายงานที่เกี่ยวข้อง ได้แก่ รายงานสถิติจำนวนประชากรและบ้าน(กรมการปกครอง) ผลการสำรวจข้อมูลระดับหมู่บ้าน (สำนักงานสถิติแห่งชาติ) แผนพัฒนาการเกษตรตำบล (ศูนย์บริการและถ่ายทอดเทคโนโลยีการเกษตรประจำตำบลแก่งผักกูด) และแผนพัฒนาสามปี (องค์การบริหารส่วนตำบลแก่งผักกูด) เป็นต้น ได้ผลการศึกษาดังนี้

### 2.4.1 สภาพทางสังคม

ตำบลแก่งผักกูด มีพื้นที่ในเขตการปกครองขององค์การบริหารส่วนตำบลแก่งผักกูด เต็มทั้งหมู่บ้าน 8 หมู่บ้าน มีประชากรรวมทั้งสิ้น 3,981 คน เป็นชาย 2,027 คนและเป็นหญิง 1,954 คน จำนวนบ้าน 1,328 หลังคาเรือน จำนวนประชากรเฉลี่ย 3 คนต่อหลังคาเรือน (รายงานสถิติ จำนวนประชากรและบ้าน กรมการปกครอง ณ เดือนธันวาคม พ.ศ. 2552) ความหนาแน่น 77.49 คนต่อตารางกิโลเมตร ประชากรส่วนใหญ่นับถือศาสนาพุทธ มีประเพณีการทำบุญตาม พระพุทธศาสนาในเดือนต่างๆ ที่สืบสานต่อเนื่องกันมา มีความเป็นอยู่แบบเครือญาติผูกพันและ พึ่งพาอาศัยกันให้ความเคารพนับถือพระสงฆ์ ผู้อาวุโสและผู้นำชุมชน

### 2.4.2 การรวมกลุ่มเพื่อการประกอบอาชีพของเกษตรกร

**สถาบันเกษตรกร** มีการรวมกลุ่มเพื่อการประกอบอาชีพอย่างเป็นทางการและไม่เป็น ทางการในตำบลแก่งผักกูด มีการรวมกลุ่มหลายรูปแบบ ได้แก่ กลุ่มผู้ผลิตหมวกผ้าลายดอกทานตะวัน วิสาหกิจชุมชนกลุ่มส่งเสริมทำน้ำปลา วิสาหกิจชุมชนปลูกอ้อย วิสาหกิจชุมชนปลูกแก้วมังกร วิสาหกิจ ชุมชนเกษตรผสมผสานบ้านกรวดพัฒนา วิสาหกิจชุมชนแปรรูปปลาป่าไผ่ วิสาหกิจชุมชนบ้านดอกไม้ ประดิษฐ์และของที่ระลึก

## 2.5 สภาพเศรษฐกิจ

สภาพเศรษฐกิจของตำบลแก่งผักกูด ได้จากการศึกษาข้อมูลสถิติภูมิ เอกสารและรายงาน ที่เกี่ยวข้องเช่นเดียวกับหัวข้อ 2.4 ได้ผลการศึกษาดังนี้

**2.5.1 การประกอบอาชีพ** ประชากรส่วนใหญ่ประกอบอาชีพเกษตรกรรมเป็นหลัก คิดเป็น ร้อยละ 80.00 ของครัวเรือนทั้งหมด โดยมีพื้นที่ทำการเกษตรเฉลี่ย 25.00 ไร่ต่อครัวเรือนและมี แรงงานภาคเกษตรเฉลี่ย 2 คนต่อครัวเรือน อาชีพรองลงมาเป็นการค้าขาย รับจ้าง รับราชการและ อื่นๆ การถือครองที่ดิน ส่วนใหญ่มีที่ดินทำกินเป็นของตนเองและบางส่วนเช่าที่ดินทำกินเพิ่ม โดยมีเอกสารสิทธิ์ที่ดินเป็น โฉนด ส.ป.ก. ภบท 5 นส.3ก

### 2.5.2 การผลิตทางการเกษตร

พืช เกษตรกรนิยมปลูก ได้แก่ อ้อยโรงงาน มันสำปะหลัง ข้าวโพดเลี้ยงสัตว์ ทานตะวัน

- ผลผลิตอ้อยโรงงาน	ปีการผลิต 2552/53	เฉลี่ย 10.00 ตันต่อไร่
- ผลผลิตมันสำปะหลัง	ปีการผลิต 2552/53	เฉลี่ย 4,500 กิโลกรัมต่อไร่
- ผลผลิตข้าวโพดเลี้ยงสัตว์	ปีการผลิต 2552/53	เฉลี่ย 800 กิโลกรัมต่อไร่
- ผลผลิตทานตะวัน	ปีการผลิต 2552/53	เฉลี่ย 130 กิโลกรัมต่อไร่

ปศุสัตว์ จากข้อมูลของปศุสัตว์จังหวัดลพบุรี (ปี 2552) มีเกษตรกรเลี้ยงสัตว์ไว้เพื่อเสริมรายได้ในครัวเรือน เช่น ไก่พันธุ์ โคเนื้อ เป็ด สุกรและแพะ

### 2.5.3 ต้นทุนการผลิต

อ้อยโรงงาน	ต้นทุนการผลิต 5,910 บาทต่อไร่ ราคาผลผลิต 950 บาทต่อตัน
มันสำปะหลัง	ต้นทุนการผลิต 8,940 บาทต่อไร่ ราคาผลผลิต 1.93 บาทต่อกิโลกรัม
ข้าวโพดเลี้ยงสัตว์	ต้นทุนการผลิต 2,380 บาทต่อไร่ ราคาผลผลิต 5.96 บาทต่อกิโลกรัม
ทานตะวัน	ต้นทุนการผลิต 710 บาทต่อไร่ ราคาผลผลิต 10.00 บาทต่อกิโลกรัม

### 2.5.4 การอุตสาหกรรม

สำนักงานอุตสาหกรรมจังหวัดลพบุรีรายงานว่ พ.ศ. 2552 มีโรงงานอุตสาหกรรมประเภท 1,2 และ 3 ตั้งอยู่ในตำบลทั้งสิ้น 6 โรง จำแนกได้ดังนี้ โรงถนอมสัตว์น้ำ 1 แห่ง โรงถ่วงลือ-ปะยางรถยนต์ 1 แห่ง โรงทำกาเฟผง 1 แห่ง โรงทำขนมปัง ขนมเค้ก 1 แห่ง

### 2.5.5 รายได้ รายจ่ายและแหล่งสินเชื่อ

รายได้ จากข้อมูลความจำเป็นพื้นฐาน ปี 2552 (จปฐ.) โดยเฉลี่ยร้อยละ 70.00 ของครัวเรือนทั้งหมด มีคนในครัวเรือนมีรายได้เฉลี่ยไม่ต่ำกว่า 23,000 บาทต่อคนต่อปี

แหล่งสินเชื่อ เกษตรกรใช้บริการสินเชื่อจากแหล่งต่างๆ ได้แก่ ธนาคารเพื่อการเกษตรและสหกรณ์การเกษตร (ธ.ก.ส) สหกรณ์การเกษตร กองทุนหมู่บ้าน ธนาคารพาณิชย์และเอกชน เป็นต้น

### 2.5.6 โครงสร้างพื้นฐาน

1) สาธารณูปโภค ได้แก่

- (1) ไฟฟ้า มีไฟฟ้าทุกหมู่บ้าน
- (2) ประปา มีประปาทุกหมู่บ้าน

2) สถานบริการสาธารณสุขและสถานที่ราชการ ได้แก่ โรงเรียนประถมศึกษา 2 แห่ง ศูนย์พัฒนาเด็กเล็ก 1 แห่ง วัด 5 แห่ง สถานีอนามัยประจำตำบล 1 แห่งและที่ทำการองค์การบริหารส่วนตำบล 1 แห่ง เป็นต้น

## บทที่ 3

### สถานภาพทรัพยากร

#### 3.1 ทรัพยากรที่ดินและการใช้ที่ดิน

##### 3.1.1 สถานภาพของทรัพยากรที่ดินในปัจจุบัน

จากการศึกษาสถานภาพของทรัพยากรที่ดินในปัจจุบันที่ใช้ในการเกษตรของตำบลแก่งผักกูด อำเภอท่าหลวง จังหวัดลพบุรี อาศัยจากการรายงานสำรวจดินเพื่อการเกษตรแบบค่อนข้างละเอียด มาตราส่วน 1:25,000 ของจังหวัดลพบุรี โดยสำนักสำรวจดินและวางแผนการใช้ที่ดินจัดทำลักษณะและสมบัติทางกายภาพและเคมีที่สำคัญ เช่น เนื้อดิน การระบายน้ำของดิน ปฏิกริยาดิน เป็นต้น เพื่อแสดงให้เห็นคุณภาพที่ดินและนำไปใช้ในการจัดความเหมาะสมของที่ดินสำหรับพืชเศรษฐกิจต่อไป ดังแสดงในรูปที่ 3.1 และตารางที่ 3.1 ซึ่งสามารถบรรยายพอสังเขปได้ดังนี้

1) **กลุ่มดินเหนียวลึกมากสีดำ** (กลุ่มชุดดินที่ 28) เป็นกลุ่มชุดดินที่เกิดจากตะกอนลำนํ้า หรือเกิดจากการสลายตัวของอยู่กับที่ หรือเคลื่อนย้ายมาทับถมของวัตถุต้นกำเนิดดินที่มาจากหินต้นกำเนิดพวกหินบะซอลต์ หรือหินแอนดีไซต์ บริเวณใกล้กับเขาหินปูนหรือหินภูเขาไฟ มีสภาพพื้นที่ราบเรียบถึงเป็นลูกคลื่นลอนลาด การระบายน้ำดีปานกลางถึงดี เป็นดินเหนียวจัดลึกมากที่มีหน้าดินสีดำหนา มีรอยแตกกระแหงกว้างและลึกในฤดูแล้ง หรือมีรอยอุ้มน้ำในชั้นดิน มีเนื้อดินบนเป็นดินเหนียว สีดำหนา มีเนื้อดินล่างเป็นดินเหนียว สีเทาเข้มหรือสีน้ำตาล ความอุดมสมบูรณ์ตามธรรมชาติปานกลางถึงสูง ปฏิกริยาของดินส่วนใหญ่เป็นกลางถึงเป็นด่างจัด มีค่าความเป็นกรดต่างประมาณ 7.0-8.5 และอาจพบจุดประสีเล็กน้อยหรือชั้นปูนมาร์ลหรือเม็ดปูน ที่อยู่ลึกมากกว่า 100 ซม. จากผิวดิน ปัจจุบันพื้นที่บริเวณนี้ส่วนใหญ่ใช้ปลูกพืชไร่ชนิดต่างๆ โดยเฉพาะอ้อย ประกอบด้วย กลุ่มชุดดินที่ 28 ที่มีความลาดชัน 0-2 เปอร์เซ็นต์ มีเนื้อที่ประมาณ 7,336 ไร่ หรือร้อยละ 22.84 ของพื้นที่ตำบล

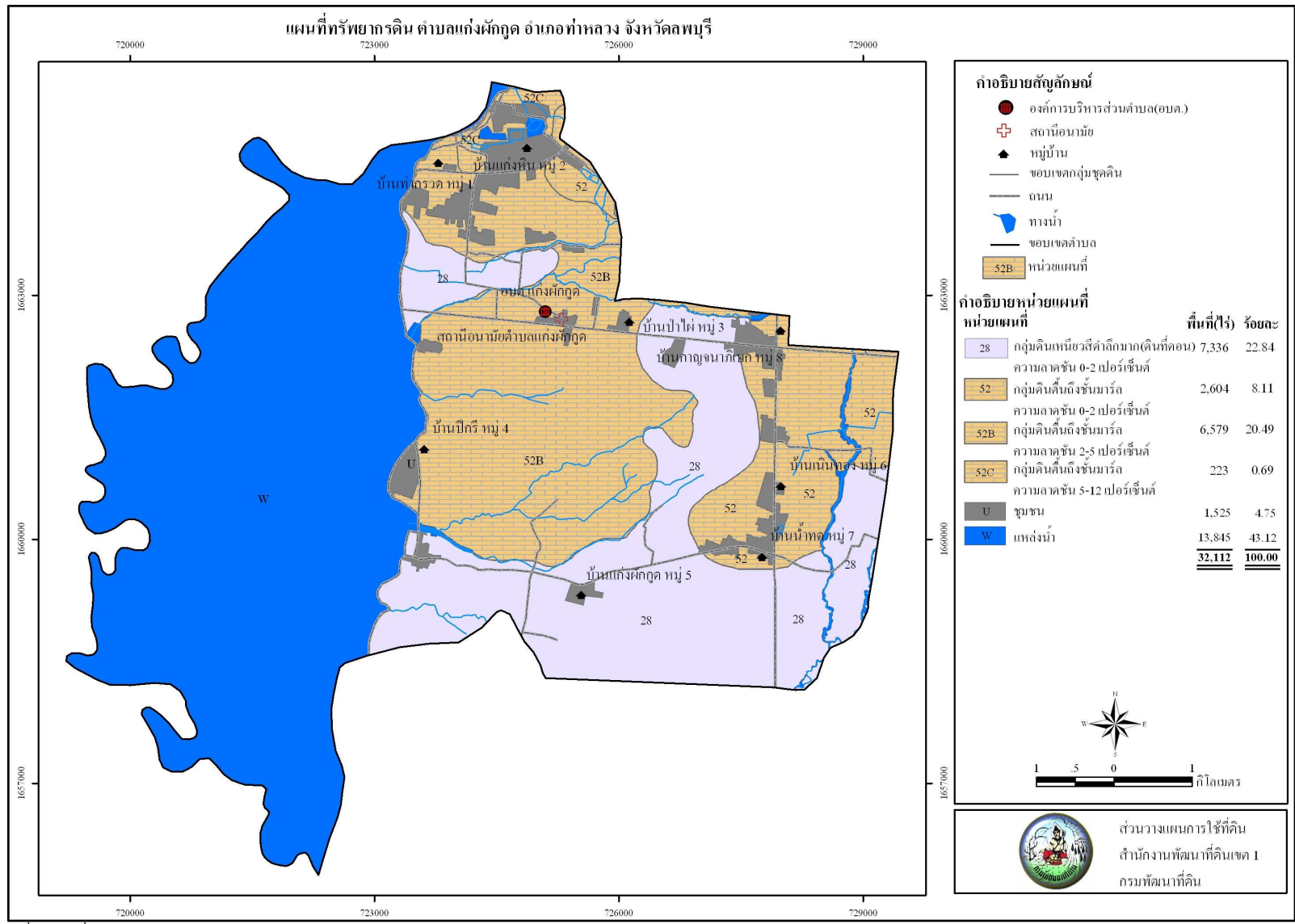
**ปัญหาการใช้ประโยชน์ที่ดิน** ดินเหนียวจัด แตกกระแหงกว้างและลึก ดินแห้งแข็ง ดินเปียกเหนียวมาก ไถพรวนยากและขาดแคลนน้ำ

2) **กลุ่มดินต้นถึงชั้นมาร์ล** (กลุ่มชุดดินที่ 52, 52B และ 52C) เป็นกลุ่มชุดดินที่เกิดจากตะกอนลำนํ้าทับถมบนชั้นปูนหรือมาร์ล พบบริเวณที่พื้นที่เขาหินปูน มีสภาพพื้นที่ค่อนข้างราบเรียบถึงเป็นลูกคลื่นลอนลาด มีการระบายน้ำดี เป็นดินเหนียวต้นถึงชั้นมาร์ลหรือก้อนปูน มีเนื้อดินบนเป็นดินร่วนปนดินเหนียวหรือดินเหนียว สีดำ มีเนื้อดินล่างเป็นดินเหนียว สีดำ ปนเม็ดปูน และดินล่างชั้นถัดไปเป็นชั้นมาร์ลหรือเม็ดปูน พบภายในความลึก 50 ซม. จากผิวดิน ความอุดมสมบูรณ์ตามธรรมชาติ



ปานกลางถึงสูง ปฏิกริยาดินเป็นกลางถึงด่างปานกลาง มีค่าความเป็นกรดเป็นด่างประมาณ 7.0-8.5 ปัจจุบันพื้นที่บริเวณนี้ส่วนใหญ่ใช้ปลูกอ้อยและพืชไร่ ชนิดต่างๆ ประกอบด้วย กลุ่มชุดดินที่ 52 ที่มีความลาดชัน 0-2 เปอร์เซ็นต์ มีเนื้อที่ประมาณ 2,604 ไร่ หรือร้อยละ 8.11 ของพื้นที่ตำบล กลุ่มชุดดินที่ 52B ที่มีความลาดชัน 2-5 เปอร์เซ็นต์ มีเนื้อที่ประมาณ 6,579 ไร่ หรือร้อยละ 20.49 ของพื้นที่ตำบล กลุ่มชุดดินที่ 52C ที่มีความลาดชัน 5-12 เปอร์เซ็นต์ มีเนื้อที่ประมาณ 223 ไร่ หรือร้อยละ 0.69 ของพื้นที่ตำบล

**ปัญหาการใช้ประโยชน์ที่ดิน** ดินต้นถึงชั้นปูนมาร์ลหรือก้อนปูน ดินแห้งแข็ง ถ้าดินเปียกจะเหนียวทำให้ไถพรวนยาก ขาดแคลนน้ำ และดินเป็นด่างจัด



รูปที่ 3-1 แผนที่ทรัพยากรดิน ตำบลแก่งฝักกุด อำเภอท่าหลวง จังหวัดลพบุรี

ตารางที่ 3-1 สมบัติทางกายภาพและเคมีของดิน ตำบลแก่งผักกูด อำเภอท่าหลวง จังหวัดลพบุรี

หน่วย ที่ดิน	เนื้อดิน		การระบาย น้ำ	ระดับความ อุดม สมบูรณ์	ความ ลาด ชัน%	ระดับ CEC%	ระดับ BS%	pH		ระดับกอนหิน (ชม.)		ความลึก (ชม.)	สภาพพื้นที่	เนื้อที่	
	บน	ล่าง						บน	ล่าง	บน	ล่าง			ไร่	ร้อยละ
28	เหนียว	เหนียว	ดีปาน กลาง-ดี	ปานกลาง	0-2	ปาน กลาง	สูง	6.5-7.0	7.0-8.5	-	-	>150	ค่อนข้างราบเรียบ	7,336	22.84
52	เหนียว	เหนียวปนกรวด	ดี	สูง	0-2	สูง	สูง	6.0-7.0	7.0-8.5	-	35-60	0-50	ค่อนข้างราบเรียบ	2,604	8.11
52B	เหนียว	เหนียวปนกรวด	ดี	สูง	2-5	สูง	สูง	6.0-7.0	7.0-8.5	-	35-60	0-50	ลูกคลื่นลอนลาด เล็กน้อย	6,579	20.49
52C	เหนียว	เหนียวปนกรวด	ดี	สูง	5-12	สูง	สูง	6.0-7.0	7.0-8.5	-	35-60	0-50	ลูกคลื่นลอนลาด	223	0.69
U	-	-	-	-	-	-	-	-	-	-	-	-	ชุมชน	1,525	4.75
W	-	-	-	-	-	-	-	-	-	-	-	-	แหล่งน้ำ	13,845	43.12
<b>รวม</b>													<b>32,112</b>	<b>100.00</b>	

ที่มา : สำนักสำรวจดินและวางแผนการใช้ที่ดิน

## 3.2 ทรัพยากรน้ำ

### 3.2.1 แหล่งน้ำธรรมชาติ

แหล่งน้ำธรรมชาติที่สำคัญได้แก่ คลองน้ำซับ และคลองสะพาน

### 3.2.2 แหล่งน้ำที่สร้างขึ้น

แหล่งน้ำที่สร้างขึ้นที่สำคัญได้แก่ เขื่อนป่าสักชลสิทธิ์ ฝาย บ่อน้ำดิน บ่อนบาดาล ธารน้ำและระบบประปาหมู่บ้าน เพื่อใช้ประโยชน์ในการอุปโภคบริโภค

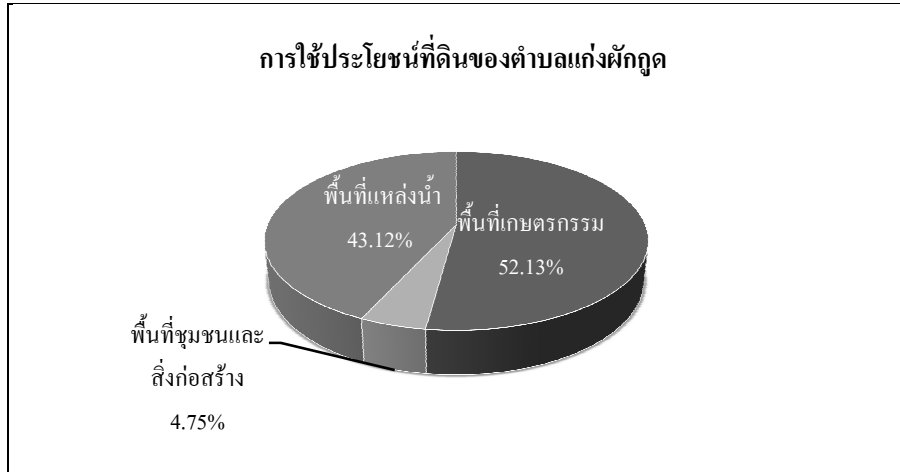
## 3.3 ทรัพยากรป่าไม้

จากข้อมูลแผนที่เขตป่าไม้ถาวรของกรมพัฒนาที่ดิน และแผนที่เขตป่าสงวนแห่งชาติของกรมป่าไม้เพื่อแสดงพื้นที่ป่าตามกฎหมาย พบว่าตำบลแก่งผักกูด มีพื้นที่บางส่วนอยู่ในเขตห้ามล่าสัตว์ป่า เขื่อนป่าสักชลสิทธิ์ จำนวน 13,957 ไร่ หรือคิดเป็นร้อยละ 43.46 ของพื้นที่ตำบล และพื้นที่บางส่วนอยู่ในเขตป่าสงวนแห่งชาติชัยบาดาล โดยพื้นที่ทั้งหมดของป่าสงวนแห่งชาตินี้ เป็นเขตป่าไม้เพื่อเศรษฐกิจ จำนวน 10,010 ไร่ หรือคิดเป็นร้อยละ 31.171 ของพื้นที่ตำบล และจากข้อมูลแผนที่การใช้ที่ดินของกรมพัฒนาที่ดิน ปี 2551 พบว่า ในปัจจุบันพื้นที่ตำบลแก่งผักกูด ไม่มีสภาพเป็นป่าไม้อยู่เลย

หมายเหตุ : จากการวิเคราะห์แผนที่มาตราส่วน 1:50,000 โดยวิธีซ้อนทับด้วยระบบสารสนเทศภูมิศาสตร์

## 3.4 สภาพการใช้ที่ดิน

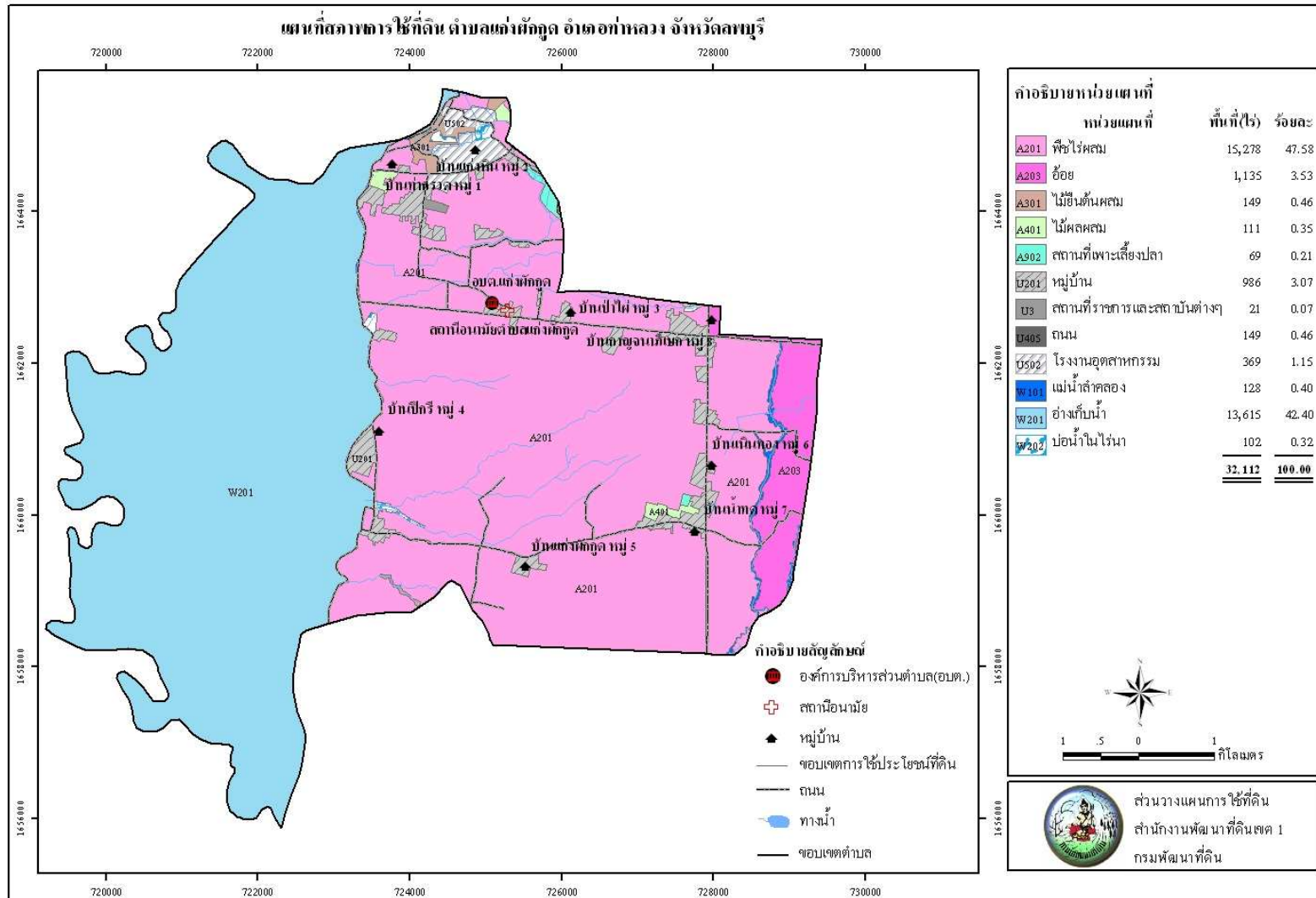
จากการสำรวจการใช้ประโยชน์ที่ดินของ ตำบลแก่งผักกูด อำเภอท่าหลวง จังหวัดลพบุรี ในปี พ.ศ. 2552 โดยส่วนวิเคราะห์สภาพการใช้ที่ดินที่ 1 สำนักสำรวจดินและวางแผนการใช้ที่ดิน พบว่า ตำบลแก่งผักกูด มีเนื้อที่ทั้งหมด 32,112 ไร่ มีการใช้ประโยชน์ที่ดินจำแนกเป็น 3 ประเภท โดยเป็นพื้นที่ประเภทเกษตรกรรม สูงเป็นอันดับหนึ่ง โดยมีเนื้อที่ 16,742 ไร่ หรือร้อยละ 52.13 ของพื้นที่ตำบล ส่วนใหญ่เป็นพื้นที่พืชไร่ผสมถึง 15,278 ไร่ หรือร้อยละ 47.58 รองลงมาคือ พื้นที่ประเภทแหล่งน้ำ เนื้อที่ 13,845 ไร่หรือร้อยละ 43.12 ของพื้นที่ ส่วนใหญ่เป็นอ่างเก็บน้ำ เนื้อที่ 13,615 ไร่ หรือร้อยละ 42.40 พื้นที่ประเภทชุมชนและสิ่งก่อสร้างจัดอยู่ในอันดับสุดท้ายมีเนื้อที่ 1,525 ไร่ หรือร้อยละ 4.75 ของพื้นที่ทั้งหมด สรุปได้ตามรูปที่ 3-2



**รูปที่ 3-2 สัดส่วนการใช้ประโยชน์ที่ดินตำบลแก่งฝักกูด**

**ตารางที่ 3-2 สภาพการใช้ที่ดินตามประเภทต่างๆ ในปัจจุบันของตำบลแก่งฝักกูด อำเภอท่าหลวง จังหวัดลพบุรี**

ประเภทการใช้ที่ดิน	เนื้อที่	
	ไร่	ร้อยละ
<b>1. พื้นที่เกษตรกรรม</b>	<b>16,742</b>	<b>52.13</b>
- พืชไร่ผสม	15,278	47.58
- อ้อย	1,135	3.53
- ไม้ยืนต้นผสม	149	0.46
- ไม้ผลผสม	111	0.35
- สถานที่เพาะเลี้ยงปลา	69	0.21
<b>2. พื้นที่ชุมชนและสิ่งก่อสร้าง</b>	<b>1,525</b>	<b>4.75</b>
- หมู่บ้าน	986	3.07
- โรงงานอุตสาหกรรม	369	1.15
- ถนน	149	0.46
- สถานที่ราชการและสถาบันต่างๆ	21	0.07
<b>3. พื้นที่แหล่งน้ำ</b>	<b>13,845</b>	<b>43.12</b>
- อ่างเก็บน้ำ	13,615	42.40
- แม่น้ำลำคลอง	128	0.40
- บ่อน้ำในไร่นา	102	0.32
<b>รวม</b>	<b>32,112</b>	<b>100.00</b>



รูปที่ 3-3 แผนที่สภาพการใช้ที่ดิน ตำบลแห่งหูกูด อำเภอท่าหลวง จังหวัดลพบุรี

## บทที่ 4

### การประเมินคุณภาพที่ดิน

การประเมินคุณภาพที่ดิน เป็นการพิจารณาศักยภาพของหน่วยทรัพยากรดินต่อการใช้ประโยชน์ที่ดินประเภทต่างๆ ในระดับการจัดการที่แตกต่างกัน โดยพิจารณาจากสมบัติของดินด้านกายภาพและเคมี สถานภาพเศรษฐกิจและสังคม สภาพแวดล้อมที่มีผลต่อการเจริญเติบโตของพืช รวมทั้งความยากง่ายในการใช้ประโยชน์ที่ดินในการปลูกพืช หรือประเภทการใช้ประโยชน์ที่ดิน

#### 4.1 คุณภาพที่ดินที่นำมาประเมิน

คุณภาพที่ดิน (Land Qualities :LQ) ที่นำมาประเมินสำหรับการปลูกพืชในระบบของ FAO Framework ได้กำหนดไว้ 25 ชนิด สำหรับในพื้นที่ตำบลนี้อาจนำคุณภาพที่ดินมาประเมินเพียงไม่กี่ชนิด ทั้งนี้ขึ้นอยู่กับความพร้อมของข้อมูล ความแตกต่างของภูมิภาค และระดับความรุนแรงของคุณลักษณะดินที่มีผลต่อผลผลิตตลอดจนชนิดของพืช และความต้องการการใช้ประโยชน์ที่ดิน (Land Use Requirements : LUR) ดังนั้นคุณภาพที่ดินที่นำมาใช้มีดังนี้

- **ระบบอุณหภูมิ (Temperature regime : t)** คุณลักษณะที่ดินที่เป็นตัวแทน ได้แก่ ค่าอุณหภูมิเฉลี่ยในฤดูเพาะปลูกเพราะอุณหภูมิมิอิทธิพลต่อการงอกของเมล็ด การออกดอกของพืชบางชนิดและมีส่วนสัมพันธ์กับขบวนการสังเคราะห์แสง ซึ่งจะส่งผลกระทบต่อเจริญเติบโตของพืช

- **ความชุ่มชื้นที่เป็นประโยชน์ต่อรากพืช (Moisture availability : m)** คุณลักษณะที่ดินที่เป็นตัวแทน ได้แก่ ระยะเวลาของการท่วมขังของน้ำในฤดูฝน ปริมาณน้ำฝนเฉลี่ยในรอบปีหรือความต้องการน้ำในช่วงการเจริญเติบโตของพืช และลักษณะของเนื้อดิน ซึ่งมีผลทางอ้อมในเรื่องความจุในการอุ้มน้ำที่เป็นประโยชน์ต่อพืช

- **ความเป็นประโยชน์ของออกซิเจนต่อรากพืช (Oxygen availability : o)** คุณลักษณะที่ดินที่เป็นตัวแทน ได้แก่ สภาพการระบายน้ำของดิน ทั้งนี้พืชโดยทั่วไปรากพืชต้องการออกซิเจนในขบวนการหายใจ

- **ความเป็นประโยชน์ของธาตุอาหาร (Nutrient availability : s)** คุณลักษณะที่ดินที่เป็นตัวแทน ได้แก่ ปริมาณธาตุอาหารพืชในดิน

- **สภาวะการหยั่งลึกของราก (Rooting conditions :r)** คุณลักษณะที่ดินที่เป็นตัวแทน ได้แก่ ความลึกของดิน ความลึกของระดับน้ำใต้ดิน และชั้นการหยั่งลึกของราก โดยความยากง่ายของการ

หยังลึกของรากในดินมีปัจจัยที่เกี่ยวข้อง ได้แก่ ลักษณะเนื้อดิน โครงสร้างของดิน การเกาะตัวของดิน และปริมาณกรวดหรือเศษหินที่พบในหน้าตัดดิน

- ความเสียหายจากน้ำท่วม (Flood hazard :f) คุณลักษณะที่ดินที่เป็นตัวแทนได้แก่ จำนวนครั้งที่น้ำท่วมในช่วงรอบปี

- การมีเกลือมากเกินไป (Excess of salts :x) คุณลักษณะที่ดินที่เป็นตัวแทนได้แก่ ปริมาณเกลืออิสระที่สะสมมากเกินไปจนเป็นอันตรายต่อการเจริญเติบโตของพืช

- สารพิษ (Soil toxicities :z) ระดับความลึกของชั้น jarosite ซึ่งจะมีอิทธิพลต่อปฏิกิริยาของดินจะทำให้ดินเป็นกรดจัดมาก ปริมาณซัลเฟตของเหล็กและอลูมิเนียมในดินจะสูงมากจนเป็นพิษต่อพืช ในที่นี้พิจารณาความเป็นกรดเป็นด่างของดินซึ่งจะมีผลต่อความเจริญเติบโตของพืช เนื่องจากปฏิกิริยาดินจะทำให้สภาพต่างๆ ทางด้านเคมีและชีวภาพของดินถูกเปลี่ยนไปในสภาพที่เหมาะสมหรือไม่เหมาะสมต่อพืชที่ปลูกหรือมีผลต่อกิจกรรมของจุลินทรีย์ในดิน โดยกิจกรรมของจุลินทรีย์ในดินสามารถเป็นตัวควบคุมระดับของธาตุอาหารที่เป็นประโยชน์ต่อพืชได้ ด้วยสาเหตุนี้จึงต้องมีการปรับปรุงสภาพความเป็นกรดเป็นด่าง ของดิน โดยขึ้นอยู่กับชนิดของพืชที่ปลูกด้วย เพื่อให้ความเป็นกรดเป็นด่างของดินอยู่ในสภาพที่เหมาะสม

- ศักยภาพการใช้เครื่องจักร (Potential for mechanization :w) คุณลักษณะที่ดินที่เป็นตัวแทน ได้แก่ ความลาดชันของพื้นที่ ปริมาณหิน โสล์ ปริมาณก้อนหิน และการมีเนื้อดินเหนียวจัดซึ่งปัจจัยทั้ง 4 นี้ อาจเป็นอุปสรรคต่อการไถพรวนโดยเครื่องจักร

- ความเสียหายจากการกัดกร่อน (Erosion hazard :e) คุณลักษณะ ที่ดินที่เป็นตัวแทนได้แก่ ความลาดชันของพื้นที่

#### 4.2 การจำแนกชั้นความเหมาะสมของที่ดิน

หลักการของ FAO Framework ได้จำแนกอันดับความเหมาะสมของที่ดินเป็น 2 อันดับ (Order) คือ

- (1) อันดับที่เหมาะสม(Order S : Suitability)
- (2) อันดับที่ไม่เหมาะสม(Order N : Not Suitability )

และจาก 2 อันดับที่ได้แบ่งย่อยออกเป็น 4 ชั้น (Class) ดังนี้

S1 : ชั้นที่มีความเหมาะสมสูง (Highly Suitable)

S2 : ชั้นที่มีความเหมาะสมปานกลาง (Moderately Suitable)



S3 : ชั้นที่มีความเหมาะสมเล็กน้อย (Marginally Suitable)

N : ชั้นที่ไม่มีความเหมาะสม (Not Suitable)

การจำแนกชั้นความเหมาะสมของที่ดินในพื้นที่ตำบลเป็นการประเมินความสามารถของดินหรือประเมินศักยภาพของดินต่อการปลูกพืชหรือประเภทการใช้ประโยชน์ที่ดินที่ได้กล่าวไว้แล้ว โดยการหาความสัมพันธ์ระหว่างคุณภาพที่ดินจากชุดดินที่ได้ทำการสำรวจไว้ในชั้นละเอียด (ส่วนสำรวจจำแนกดินที่ 1, 2551) กับความต้องการปัจจัยต่างๆ ที่มีผลต่อการเจริญเติบโตและให้ผลผลิตของพืชหรือประเภทการใช้ประโยชน์ที่ดินแต่ละชนิด เพื่อจำแนกชั้นความเหมาะสมของชุดดินต่างๆ ต่อประเภทการใช้ประโยชน์ที่ดิน

ทั้งนี้ ได้ทำการจำแนกชั้นความเหมาะสมของที่ดินดังกล่าวออกเป็น 4 ชั้น โดยใช้ปัจจัยหรือข้อจำกัดต่างๆ พิจารณาผลของการจำแนกชั้นความเหมาะสมของที่ดินในพื้นที่ตำบลได้ดังตารางที่ 4-1 และการจำแนกชั้นความเหมาะสมของที่ดินดังกล่าว สามารถสรุปชุดดินและเนื้อที่ของแต่ละประเภทการใช้ประโยชน์ที่ดินที่มีชั้นความเหมาะสมปานกลาง และความเหมาะสมเล็กน้อยดังตารางที่ 4-2 และ 4-3 ตามลำดับ

ตารางที่ 4-1 ชั้นความเหมาะสมเล็กน้อยของที่ดิน ตำบลแก่งผักกูด อำเภอท่าหลวง จังหวัดลพบุรี

หน่วย แผนที่ดิน	ข้าว	ข้าวโพด	ทานตะวัน	มันสำปะหลัง	อ้อย	มะม่วง	มะขาม	ทุ่งหญ้าเลี้ยงสัตว์	พื้นที่ (ไร่)	ร้อยละ
เขตน้ำฝน									16,742	52.13
28	N	S2m	S2m	S2m	S3m	S2ms	S2ms	S2mz	7,336	22.84
52	N	S3rk	S3rk	S3rk	S3mrk	S3r	S3r	S2mrk	2,604	8.11
52B	N	S3rk	S3rk	S3rk	S3mrk	S3r	S3r	S2mrk	6,579	20.49
52C	N	S3rk	S3rk	S3rk	S3mrk	S3r	S3r	S2mrk	223	0.69
หน่วยพื้นที่ เบ็ดเตล็ด									15,370	47.87
U	-	-	-	-	-	-	-	-	1,525	4.75
W	-	-	-	-	-	-	-	-	13,845	43.12
<b>รวม</b>									<b>32,112</b>	<b>100</b>

**คำอธิบาย**

S1	=	ชั้นที่มีความเหมาะสมของที่ดินสูง
S2	=	ชั้นที่มีความเหมาะสมของที่ดินปานกลาง
S3	=	ชั้นที่มีความเหมาะสมของที่ดินเล็กน้อย
N	=	ชั้นที่ไม่มีความเหมาะสมของที่ดิน
m	=	ข้อจำกัดของที่ดินเนื่องจากความชุ่มชื้นที่เป็นประโยชน์ต่อพืช
o	=	ข้อจำกัดของที่ดินเนื่องจากความเป็นประโยชน์ของออกซิเจนต่อรากพืช
s	=	ข้อจำกัดของที่ดินเนื่องจากความเป็นประโยชน์ของธาตุอาหารพืช
n	=	ข้อจำกัดของที่ดินเนื่องจากความจุในการดูดซับธาตุอาหาร
r	=	ข้อจำกัดของที่ดินเนื่องจากเป็นอุปสรรคต่อการหยั่งลึกของราก
x	=	ข้อจำกัดของที่ดินเนื่องจากมีเกลือมากเกินไป
k	=	ข้อจำกัดของที่ดินเนื่องจากสภาวะเขตกรรม
w	=	ศักยภาพการใช้เครื่องจักร
e	=	ข้อจำกัดของดินเนื่องจากความเสียหายจากการกัดกร่อน

**ตารางที่ 4-2** ชั้นความเหมาะสมปานกลาง (S2) ของที่ดินแต่ละประเภทการใช้ประโยชน์ที่ดิน  
ตำบลแก่งผักกูด อำเภอท่าหลวง จังหวัดลพบุรี

การใช้ประโยชน์ที่ดิน	หน่วยที่ดิน	
	เขตน้าฝน	เขตชลประทาน
1. ข้าว	-	-
2. ข้าวโพด	28	-
3. ทานตะวัน	28	-
4. มันสำปะหลัง	28	-
5. อ้อย	-	-
6. มะม่วง	28	-
7. มะขาม	28	-
8. ทุ่งหญ้าเลี้ยงสัตว์	28,52,52B,52C	-

ตารางที่ 4-3 ชั้นความเหมาะสมเล็กน้อย (S3) ของที่ดินแต่ละประเภทการใช้ประโยชน์ที่ดิน  
ตำบลแก่งฝักกูด อำเภอท่าหลวง จังหวัดลพบุรี

การใช้ประโยชน์ที่ดิน	หน่วยที่ดิน	
	เขตน้ำฝน	เขตชลประทาน
1. ข้าว	-	-
2. ข้าวโพด	52,52B,52C	-
3. ทานตะวัน	52,52B,52C	-
4. มันสำปะหลัง	52,52B,52C	-
5. อ้อย	28, 52,52B,52C	-
6. มะม่วง	52,52B,52C	-
7. มะขาม	52,52B,52C	-
8. ทุ่งหญ้าเลี้ยงสัตว์	52,52B,52C	-

## บทที่ 5

### ศักยภาพของพื้นที่ปัญหา – ความต้องการและทัศนคติของเกษตรกร

ศักยภาพของพื้นที่และความต้องการของเกษตรกร ได้จากการศึกษาและวิเคราะห์ข้อมูลปฐมภูมิที่สำรวจได้ในพื้นที่ตำบลและข้อมูลทุติยภูมิ รายงานแผนพัฒนาการเกษตร แผนพัฒนา 3 ปีและแผนยุทธศาสตร์การพัฒนากองการบริหารส่วนตำบลและหรือเทศบาล โดยแบ่งการศึกษาออกเป็น 3 ส่วนได้แก่ ส่วนที่ 1 ทัศนคติของเกษตรกรด้านการใช้และพัฒนาที่ดิน ส่วนที่ 2 ปัญหาของเกษตรกร(ปัญหาด้านการประกอบอาชีพและปัญหาด้านการครองชีพ)และความต้องการของเกษตรกร(ความต้องการด้านการประกอบอาชีพและความต้องการด้านการครองชีพ)ส่วนที่ 3 ศักยภาพของพื้นที่(จุดแข็ง จุดอ่อน โอกาสและข้อจำกัดของพื้นที่)

#### 5.1 ทัศนคติของเกษตรกรด้านการใช้และการพัฒนาที่ดิน

จากการสำรวจเกษตรกรตัวอย่างเกี่ยวกับทัศนคติด้านการใช้และการพัฒนาที่ดิน พบว่าเกษตรกรส่วนใหญ่ ปลูกอ้อยโรงงานและมันสำปะหลัง สภาพดินที่ใช้ทำการเกษตรในปัจจุบันส่วนใหญ่เป็นดินดำและดินลูกรัง หากสภาพดินเสื่อมโทรมเกษตรกรตัวอย่างส่วนใหญ่มีวิธีการแก้ไขปัญหาด้วยการใส่ปุ๋ยหมักหรือปุ๋ยคอก ใช้ปุ๋ยพืชสดเช่น โสน ถั่วต่างๆและใส่ปุ๋ยชีวภาพ ในด้านแหล่งน้ำที่ใช้ในการทำการเกษตรเกษตรกรตัวอย่างส่วนใหญ่จะใช้น้ำฝนเป็นหลักโดยในบางพื้นที่จะใช้น้ำจากบ่อบาดาล บ่อสระหรือฝายน้ำล้น เกี่ยวกับปัญหาภัยแล้งหรือขาดแคลนน้ำในพื้นที่การเกษตรเกษตรกรตัวอย่างร้อยละ 93.75 ของเกษตรกรตัวอย่างทั้งหมดประสบปัญหาโดยส่วนใหญ่จะประสบปัญหา 1-2 ปีต่อครั้ง ส่วนปัญหาน้ำท่วมมีเกษตรกรตัวอย่างร้อยละ 81.25 ของเกษตรกรตัวอย่างทั้งหมดไม่ประสบปัญหา ในด้านความต้องการที่จะเปลี่ยนแปลงชนิดพืชที่ปลูกอยู่เดิมเป็นพืชอุตสาหกรรมเช่น อ้อยโรงงาน มันสำปะหลัง ยางพารา ยูคาลิปตัส ไม้ผลหรือสับปะรด เกษตรกรตัวอย่างส่วนใหญ่ไม่ต้องการเปลี่ยนแปลงหรือร้อยละ 93.75 ของเกษตรกรตัวอย่างทั้งหมดโดยให้เหตุผลว่าพืชเดิมที่ปลูกมีโรงงานรับซื้อ มีตลาดรองรับ ปลูกราคาผลผลิตดีและเป็นพืชที่ให้ผลผลิตนานหลายปี ในด้านความสนใจต่อพืชชนิดใหม่หรือพันธุ์ใหม่หรือเทคโนโลยีใหม่เกษตรกรตัวอย่างร้อยละ 43.75 มีความสนใจและมีความสนใจในการทำเกษตรอินทรีย์แบบไม่ใช้สารเคมีและปัจจุบันการทำเกษตรอินทรีย์ในตำบลยังไม่แพร่หลายนักนอกจากนี้เกษตรกรตัวอย่างทั้งหมดยังมีความสนใจในการทำเกษตรแบบพอเพียง เกี่ยวกับการรวมกลุ่มกันผลิตหรือขายผลผลิตทางการเกษตรมีเกษตรกรตัวอย่างร้อยละ 87.50 ของเกษตรกรตัวอย่างทั้งหมดไม่มีการรวมกลุ่มกันผลิตหรือขายผลผลิตซึ่งทำให้ขาดอำนาจในการต่อรองราคาสินค้า สำหรับแนวทางในการเพิ่มผลผลิตทางการเกษตรมีเกษตรกรตัวอย่างทั้งหมดที่ทราบ

แนวทางในการเพิ่มผลผลิตโดยส่วนใหญ่จะใช้วิธีการปลูกพืชปุ๋ยสดเช่น พืชตระกูลถั่ว โสนอัฟริกัน ปอเทืองแล้วไถกลบ ลงทุนสร้างแหล่งน้ำเพื่อการเกษตร ปลูกพืชหมุนเวียนและเข้ารับการอบรมหรือหาความรู้เพิ่ม ในด้านการเลี้ยงสัตว์เพื่อการค้ามีเกษตรกรตัวอย่างส่วนใหญ่ร้อยละ 68.75 ของเกษตรกรตัวอย่างทั้งหมดไม่เลี้ยงสัตว์เพื่อการค้า

ในด้านการได้รับบริการจากกรมพัฒนาที่ดิน พบว่าเกษตรกรตัวอย่างเกือบทั้งหมดเคยได้รับบริการจากกรมพัฒนาที่ดินโดยประเภทบริการที่ได้รับได้แก่ สารเร่ง(พด.ต่างๆ) ปุ๋ยหมัก เมล็ดพันธุ์พืชปุ๋ยสดและคำแนะนำวิธีการปรับปรุงบำรุงดิน เกษตรกรตัวอย่างเกือบทั้งหมดต้องการความช่วยเหลือด้านการพัฒนาแหล่งน้ำโดยเฉพาะบ่อหรือสระน้ำในไร่นา ทำฝายกั้นน้ำและขุดลอกแหล่งน้ำ ในด้านความยินดีที่จะปลูกหญ้าแฝกเพื่อการอนุรักษ์ดินและน้ำในพื้นที่การเกษตรบางส่วน เกษตรกรตัวอย่างส่วนใหญ่ยินดีที่จะทำตามหรือร้อยละ 62.050 ของเกษตรกรตัวอย่างทั้งหมด เกษตรกรตัวอย่างทั้งหมดเคยรับทราบเกี่ยวกับผลิตภัณฑ์ปรับปรุงบำรุงดินของกรมพัฒนาที่ดินและร้อยละ 93.75 เคยทดลองใช้ผลิตภัณฑ์โดยได้รับคำแนะนำจากหมอดินอาสา เจ้าหน้าที่กรมพัฒนาที่ดิน และเจ้าหน้าที่เกษตรตำบลหรืออำเภอ สำหรับผลิตภัณฑ์ของกรมพัฒนาที่ดินที่ใช้ในการปรับปรุงบำรุงดินที่เกษตรกรตัวอย่างต้องการมากที่สุดได้แก่ สารเร่งพด.2 ใช้ผลิตปุ๋ยน้ำหมักชีวภาพ สารเร่งพด.3 ใช้ผลิตเชื้อจุลินทรีย์ควบคุมโรคพืช สารเร่ง พด.7 ใช้ผลิตสารป้องกันแมลงศัตรูพืช และสารเร่งพด.1 ใช้ทำปุ๋ยหมัก ดังตารางที่ 5-1

ตารางที่ 5-1 ทักษะของเกษตรกรด้านการใช้และพัฒนาที่ดิน ตำบลแก่งฝักกูด อำเภอท่าหลวง จังหวัดลพบุรี

รายการ	ร้อยละ
➤ พืชหลักที่เกษตรกรปลูก	
ข้าว	12.50
นอกเขตชลประทาน	100.00
อ้อยโรงงาน	75.00
มันสำปะหลัง	12.50
➤ สภาพดินที่เกษตรกรปลูกพืชหลัก	
ดินไม่มีปัญหา	
ดินดำ	87.50
ดินมีปัญหา	
ดินลูกรัง	12.50

## ตารางที่ 5-1 (ต่อ)

รายการ	ร้อยละ
➤ วิธีแก้ไขดินเสื่อมโทรมของเกษตรกร	
ใส่วัสดุปรับปรุงบำรุงดิน	
ใส่ปุ๋ยหมัก/ปุ๋ยคอก	81.25
ใช้ปุ๋ยพืชสด เช่น โสน ถั่วต่างๆ	68.75
ใส่ปุ๋ยชีวภาพ	62.50
ใช้วิธีทางพืช	
ปลูกพืชหมุนเวียน	25.00
ไม้เฝ้าเศษ/ซากพืช	18.75
วิธีการอื่นๆ	
ไถพรวนหลายครั้ง	18.75
➤ แหล่งน้ำที่เกษตรกรใช้ในการทำการเกษตร	
แหล่งน้ำธรรมชาติ	
น้ำฝน	93.75
แหล่งน้ำที่สร้างขึ้น	
บ่อบาดาล บ่อ สระ เหมือง/ฝาย/ฝายน้ำล้น	12.50
➤ พื้นที่ทำการเกษตรของเกษตรกรประสบปัญหาภัยแล้ง/ขาดแคลนน้ำที่ทำให้พืชที่ปลูกเสียหาย	
ไม่มี	6.25
มี	93.75
➤ ช่วงระยะเวลาที่เกิดปัญหาภัยแล้ง/ขาดแคลนน้ำ	
ทุกปี	20.00
1-2 ปีต่อครั้ง	73.33
3-5 ปีต่อครั้ง	6.67
➤ พื้นที่ทำการเกษตรของเกษตรกรประสบปัญหาน้ำท่วมที่ทำให้พืชที่ปลูกเสียหาย	
ไม่มี	81.25
มี	18.75
➤ ช่วงระยะเวลาการเกิดปัญหาน้ำท่วมพื้นที่ทำการเกษตร	
1-2 ปีต่อครั้ง	100.00

ตารางที่ 5-1 (ต่อ)

รายการ	ร้อยละ
➤ เกษตรกรต้องการเปลี่ยนจากพืชที่ปลูกอยู่เดิมเป็นพืชอุตสาหกรรม	
ไม่ต้องการ	93.75
ต้องการ	6.25
➤ พืชที่เกษตรกรต้องการปลูกทดแทนพืชเดิม	
อ้อยโรงงาน	100.00
➤ เกษตรกรไม่ต้องการเปลี่ยนชนิดพืชที่ปลูกเพราะพืชเดิม	
มีโรงงานรับซื้อ	66.67
มีตลาดรองรับ/เป็นที่ต้องการของตลาด	46.67
ราคาผลผลิตดี	40.00
เป็นพืชที่ให้ผลผลิตนานหลายปี	40.00
ไม่ต้องใช้เงินทุนมาก	20.00
ใช้น้ำน้อย/ไม่มีปัญหาขาดแคลนน้ำ	20.00
ปลูกและดูแลรักษาง่าย	20.00
➤ ความสนใจของเกษตรกร เมื่อมีผู้มาแนะนำส่งเสริมพืชชนิดใหม่หรือพันธุ์ใหม่หรือเทคโนโลยีใหม่	
ไม่สนใจ	12.50
สนใจ	43.75
ไม่แน่ใจ	43.75
➤ แนวทางของเกษตรกรในการเพิ่มผลผลิตพืช	
ทราบ	100.00
ปลูกพืชปุ๋ยสด เช่น พืชตระกูลถั่ว โสนอัฟริกัน ปอเทือง แล้วไถกลบ	87.50
ลงทุนสร้างแหล่งน้ำเพื่อการเกษตร เช่น ขุดสระ ขุดบ่อ	68.75
ปลูกพืชหมุนเวียน	62.50
เข้ารับการฝึกอบรม/หาความรู้เพิ่ม	56.25
ใส่ปุ๋ยเคมี ปุ๋ยอินทรีย์ ปุ๋ยชีวภาพ และวัสดุต่างๆ เพื่อปรับปรุงบำรุงดิน	43.75
เปลี่ยนพันธุ์ใหม่	37.50
➤ ความสนใจของเกษตรกรในการทำการเกษตรอินทรีย์	
สนใจ	100.00

## ตารางที่ 5-1 (ต่อ)

	รายการ	ร้อยละ
➤ ชนิดของเกษตรกรอินทรีย์ที่เกษตรกรสนใจ	ไม่ใช้สารเคมี	62.50
	ใช้สารเคมีระดับปลอดภัย	37.50
➤ การทำการเกษตรอินทรีย์ในหมู่บ้าน/ตำบล	ไม่มี	81.25
	มี	18.75
➤ ความสนใจของเกษตรกรที่จะทำการเกษตรแบบพอเพียง	สนใจ	81.25
	ไม่แน่ใจ	18.75
➤ การรวมกลุ่มกันผลิตหรือจำหน่ายผลผลิตทางการเกษตรในหมู่บ้าน	ไม่มี	87.50
	มี	12.50
➤ เกษตรกรมีการเลี้ยงสัตว์ไว้เพื่อจำหน่ายเป็นรายได้	ไม่เลี้ยง	68.75
	เลี้ยง	31.25
➤ ชนิดของสัตว์ที่เลี้ยง	โคเนื้อ	60.00
	สัตว์ปีก	60.00
	สุกร	20.00
	ปลา	20.00
➤ บริการจากกรมพัฒนาที่ดินที่เกษตรกรในหมู่บ้าน/ตำบล เคยได้รับ	ไม่มี	6.25
	มี	93.75
➤ ชนิดของบริการที่ได้รับจากกรมพัฒนาที่ดิน	ผลิตภัณฑ์ปรับปรุงบำรุงดิน(สารเร่ง พด. ต่างๆ)	100.00
	ปุ๋ยหมัก	73.33
	เมล็ดพันธ์พืชปุ๋ยสด	73.33



ตารางที่ 5-1 (ต่อ)

รายการ	ร้อยละ
คำแนะนำวิธีการปรับปรุงบำรุงดิน	66.67
คำแนะนำ/ความช่วยเหลือจากหมอดินอาสา	53.33
แหล่งน้ำในไร่นา เช่น บ่อ สระ	46.67
ตรวจสอบสภาพดิน	46.67
เข้ารับการฝึกอบรม/ดูงาน	40.00
ไถกลบตอซัง	33.33
หญ้าแฝก	26.67
➤ การพัฒนาแหล่งน้ำในหมู่บ้าน เกษตรกรคิดว่ากรมพัฒนาที่ดินควรสนับสนุน/ช่วยเหลือ ไม่ต้องสนับสนุน	6.25
สนับสนุน/ช่วยเหลือ	93.75
➤ ประเภทแหล่งน้ำที่เกษตรกรต้องการให้กรมพัฒนาที่ดินช่วยเหลือ ได้แก่	
บ่อ สระในไร่นา	66.67
ทำฝายกั้นน้ำ	46.67
ขุดลอกแหล่งน้ำ	40.00
วางท่อ/คลอง/ระบบส่งน้ำ	26.67
➤ ความเต็มใจของเกษตรกรที่จะปลูกหญ้าแฝกเพื่อป้องกันรักษาหน้าดินและอนุรักษ์น้ำใน พื้นที่เพาะปลูก	
ไม่แน่ใจ	31.25
ยินดี	62.50
ไม่ยินดี	6.25
➤ เหตุผลที่เกษตรกรไม่ยินดีปลูกหญ้าแฝก	
พื้นที่ราบไม่ลาดชันจึงไม่มีปัญหาดินถูกชะล้างพังทลาย	100.00
➤ เกษตรกรเคยรับทราบเกี่ยวกับผลิตภัณฑ์ปรับปรุงบำรุงดิน ของกรมพัฒนาที่ดิน	
เคย	100.00
เกษตรกรที่ทราบข้อมูลผลิตภัณฑ์ของกรมพัฒนาที่ดินเคยทดลองใช้	93.75
เกษตรกรที่ทราบข้อมูลผลิตภัณฑ์ของกรมพัฒนาที่ดินไม่เคยทดลองใช้	6.25

ตารางที่ 5-1 (ต่อ)

รายการ	ร้อยละ
➤ บุคคล/สื่อที่แนะนำให้เกษตรกรใช้ผลิตภัณฑ์ของกรมพัฒนาที่ดิน	
หมอดินหมู่บ้าน/ตำบล	93.33
เจ้าหน้าที่กรมพัฒนาที่ดิน	86.67
เจ้าหน้าที่เกษตรอำเภอ/ตำบล และ/หรือเจ้าหน้าที่จากหน่วยงานอื่น	33.33
สื่อต่างๆ	26.67
➤ ชนิดผลิตภัณฑ์บำรุงดินของกรมพัฒนาที่ดินที่เกษตรกรต้องการใช้	
สารเร่ง พด.1 ใช้ทำปุ๋ยหมัก	100.00
สารเร่ง พด.2 ใช้ทำปุ๋ยน้ำหมักชีวภาพ	100.00
สารเร่ง พด.3 ใช้ผลิตเชื้อจุลินทรีย์ควบคุมโรคพืช	100.00
สารเร่ง พด.7 ใช้ผลิตสารป้องกันแมลงศัตรูพืช	100.00
เมล็ดพันธุ์พืชปุ๋ยสด	93.75
สารปรับปรุงบำรุงดิน พด.4 ใช้ปรับปรุงดินเพื่อการเกษตร	93.75
สารเร่ง พด.5 ใช้ผลิตสารกำจัดวัชพืช/หญ้าต่างๆ	87.50
สารเร่ง พด.6 ใช้หมักเศษอาหารเหลือทิ้ง/คัปลิ้นหมื่นในคอกสัตว์และบำบัดน้ำเสีย	87.50
สารเร่ง พด.8 เชื้อจุลินทรีย์ละลายฟอสฟอรัสในดิน	87.50
สารเร่ง พด.9 เชื้อจุลินทรีย์เพิ่มความเป็นประโยชน์ของฟอสฟอรัสในดินเปรี้ยว	87.50
สารเร่ง พด.10 สารปรับปรุงดินทราย (ทำให้ดินอุ้มน้ำและรักษาความชื้นได้มากขึ้น)	87.50
หญ้าแฝก	62.50

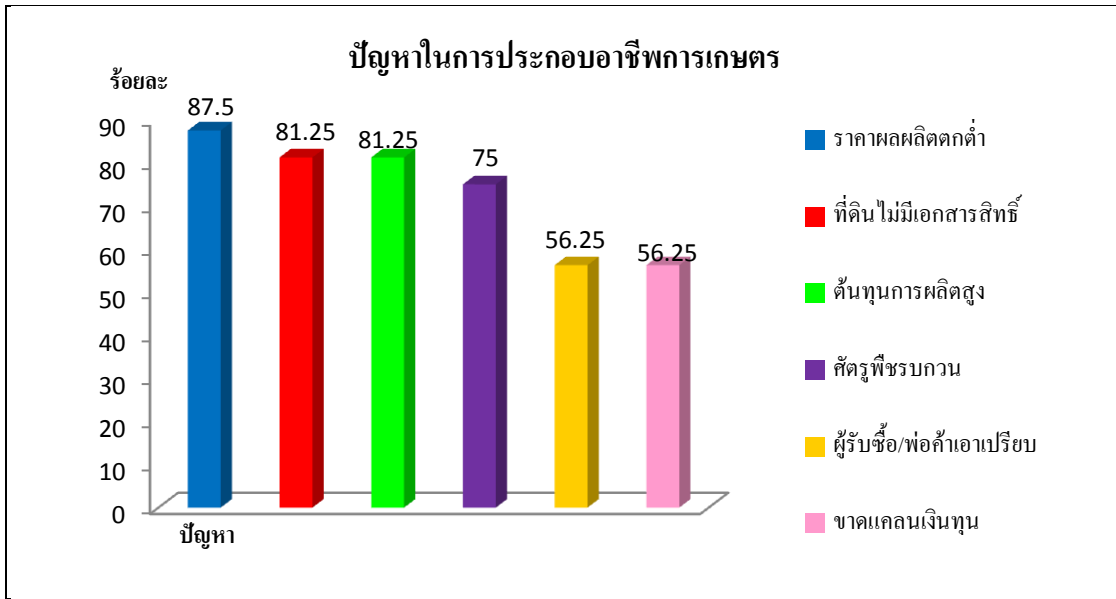
ที่มา : จากการสำรวจ , 2552

## 5.2 ปัญหาและความต้องการของเกษตรกร

### 5.2.1 ปัญหาในการประกอบอาชีพด้านการเกษตรและการครองชีพ

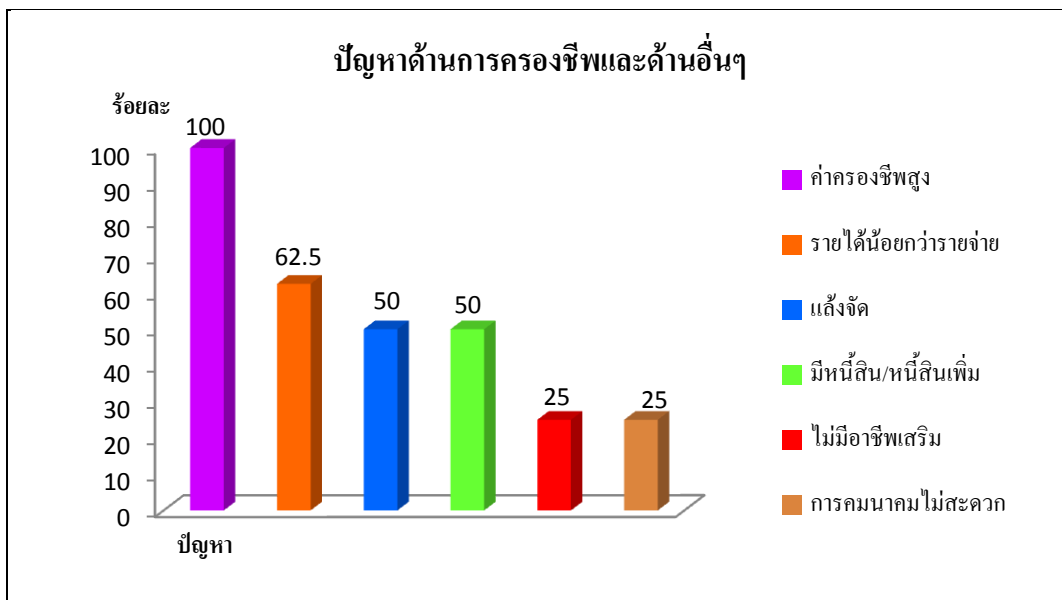
จากการสำรวจข้อมูลเกษตรกรตัวอย่าง พบว่าเกษตรกรในตำบลประสบปัญหาที่สำคัญสองประการได้แก่ ปัญหาในการประกอบอาชีพด้านการเกษตรและด้านการครองชีพ ซึ่งปัญหาด้านการเกษตรมีเกษตรกรตัวอย่างทั้งหมดที่ประสบปัญหาโดยปัญหาที่สำคัญที่เกษตรกรตัวอย่างประสบเป็นอันดับหนึ่งได้แก่ ราคาผลผลิตตกต่ำคิดเป็นร้อยละ 87.50 ของจำนวนเกษตรกรตัวอย่าง

ทั้งหมด รองลงมาได้แก่ ต้นทุนการผลิตสูง ที่ดินไม่มีเอกสารสิทธิ์และศัตรูพืชรบกวนคิดเป็นร้อยละ 81.25 81.25 และ 75.00 ตามลำดับ ที่เหลือเป็นปัญหาอื่นๆ ที่แตกต่างกันไป ดังกราฟที่ 5-1



กราฟที่ 5-1 ปัญหาในการประกอบอาชีพการเกษตร

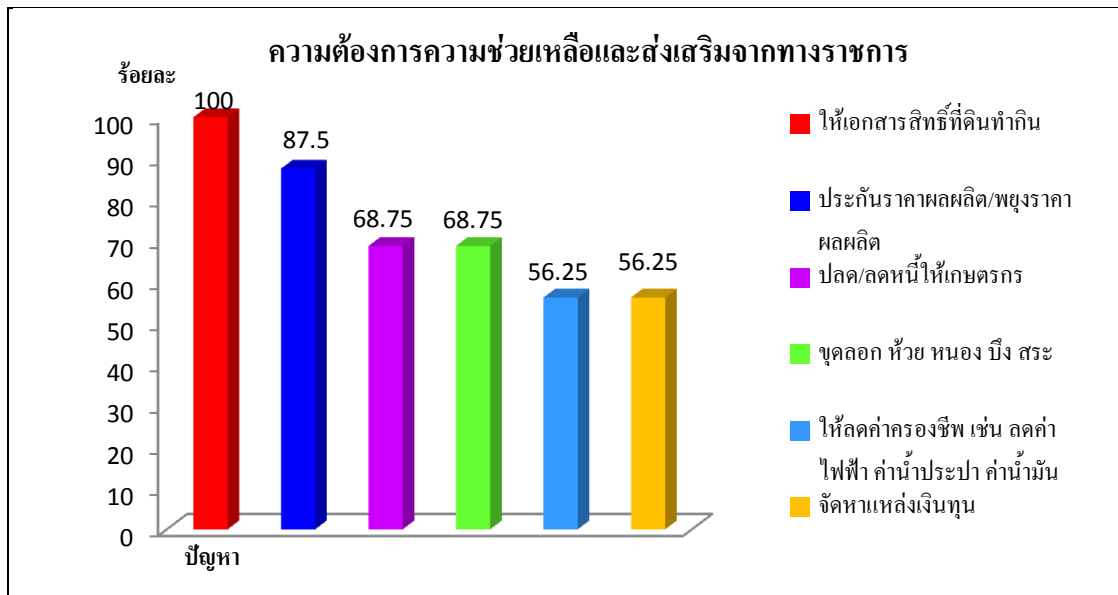
ส่วนปัญหาด้านการครองชีพและด้านอื่นๆ มีเกษตรกรตัวอย่างประสบปัญหา ร้อยละ 50.00 ของเกษตรกรตัวอย่างทั้งหมด โดยปัญหาที่สำคัญที่เกษตรกรตัวอย่างประสบเป็นอันดับหนึ่งได้แก่ ค่าครองชีพสูงคิดเป็นร้อยละ 100.00 ของเกษตรกรตัวอย่างที่ประสบปัญหาด้านการครองชีพและด้านอื่นๆ รองลงมาได้แก่ รายได้น้อยกว่ารายจ่าย มีหนี้สินและเลี้ยงจัดคิดเป็นร้อยละ 62.50 50.00 และ 50.00 ดังกราฟที่ 5-2



กราฟที่ 5-2 ปัญหาด้านการครองชีพและด้านอื่นๆ

## 5.2.2 ความต้องการความช่วยเหลือและส่งเสริมจากทางราชการ

จากการสำรวจข้อมูลเกษตรกรตัวอย่าง พบว่ามีเกษตรกรตัวอย่างที่ต้องการความช่วยเหลือจากทางราชการร้อยละ 100.00 ของเกษตรกรตัวอย่างทั้งหมด ซึ่งความต้องการความช่วยเหลือที่เกษตรกรตัวอย่างต้องการเป็นอันดับหนึ่ง ได้แก่ ให้เอกสารสิทธิ์ที่ดินทำกินคิดเป็นร้อยละ 100.00 ของเกษตรกรตัวอย่างที่ต้องการความช่วยเหลือ รองลงมาได้แก่ ประกันราคาผลผลิตปดลคดหนี้ให้เกษตรกรและขุดลอก ห้วย หนอง บึง สระคิดเป็นร้อยละ 87.50 68.75 และ 68.75 ที่เหลือเป็นความต้องการที่แตกต่างกันไป ดังกราฟที่ 5-3



กราฟที่ 5-3 ความต้องการความช่วยเหลือและส่งเสริมจากทางราชการ

## 5.3 ศักยภาพของพื้นที่

ศักยภาพของพื้นที่ ได้จากการศึกษาและวิเคราะห์สภาพในพื้นที่ของตำบลที่เป็นจุดแข็งและจะอ่อน รวมทั้งปัจจัยภายนอกที่เป็นโอกาสและข้อจำกัดในการพัฒนาในด้านต่างๆ ข้อมูลที่ศึกษาได้จากข้อมูลปฐมภูมิที่สำรวจในพื้นที่ประกอบกับข้อมูลทุติยภูมิจากหน่วยงานต่างๆ ที่เกี่ยวข้องได้แก่นโยบายของระดับต่างๆ แผนพัฒนาจังหวัด แผนพัฒนาการเกษตรระดับตำบล แผนพัฒนา 3 ปี องค์การบริหารส่วนตำบล แผนงานและโครงการต่างๆ เป็นต้น ได้ผลการศึกษาดังนี้

### ด้านทรัพยากรธรรมชาติ

#### จุดแข็ง

- สภาพพื้นที่อยู่ในพื้นที่ลุ่มแม่น้ำป่าสัก เหมาะสมสำหรับการเกษตรกรรม

- ส่วนใหญ่เป็นพื้นที่ดอน ทรัพยากรดินเป็นดินเหนียว สีดำ มีการระบายน้ำดี มีความอุดมสมบูรณ์สูง เหมาะสำหรับการทำไร่ โดยเฉพาะอ้อย
- มีทรัพยากรน้ำที่ได้จากลำน้ำธรรมชาติและลำน้ำสาขา
- สภาพพื้นที่และภูมิอากาศเอื้อให้สามารถทำการเกษตรได้ตลอดทั้งปี

#### จุดอ่อน

- พื้นที่ส่วนใหญ่ทำการเกษตรกรรมโดยอาศัยน้ำฝนเพียงอย่างเดียว
- ส่วนใหญ่ประสบปัญหาดินตื้น ทำให้ส่งผลต่อการเจริญเติบโตของรากพืช
- เกษตรกรส่วนใหญ่มีการใช้สารเคมีในส่วนของปุ๋ย ยาปราบศัตรูพืชและวัชพืช ในปริมาณมาก บางส่วนได้ตกค้างและสะสมอยู่ในดิน ตลอดจนการปนเปื้อนในแหล่งน้ำ เป็นอันตรายต่อสัตว์น้ำ และผู้ใช้น้ำ
- เกษตรกรส่วนใหญ่มีการใช้สารเคมีในส่วนของปุ๋ย ยาปราบศัตรูพืชและวัชพืช ในปริมาณมาก บางส่วนได้ตกค้างและสะสมอยู่ในดิน ตลอดจนการปนเปื้อนในแหล่งน้ำ เป็นอันตรายต่อสัตว์น้ำ และผู้ใช้น้ำ

#### โอกาส

- รัฐบาลได้กำหนดเกษตรอินทรีย์เป็นวาระแห่งชาติ ประกอบกับประชาชนมีความต้องการบริโภคอาหารที่ปลอดภัยจากสารพิษมากขึ้น ทำให้เกษตรกรได้ลดปริมาณการใช้สารเคมีลงและหันมาใช้ปุ๋ยอินทรีย์และการกำจัดศัตรูพืชโดยชีววิธีมากขึ้น
- เนื่องจากวิกฤตโลกร้อน ทำให้หน่วยงานของรัฐ มีนโยบายและมาตรการต่างๆ ในการอนุรักษ์พื้นที่ฟูและส่งเสริม การจัดการทรัพยากรดิน น้ำและป่าไม้ อย่างถูกต้องเหมาะสมและยั่งยืนเช่นการไปไกลบเศษซากพืชและการปลูกต้นไม้ยืนต้น เป็นต้น
- รัฐบาลมีนโยบายการฟื้นฟูและการใช้ประโยชน์ที่ดินทิ้งร้างและที่ดินว่างเปล่า เพื่อให้ใช้ทรัพยากรที่ดินให้เกิดประโยชน์มากที่สุด

#### อุปสรรค

- สภาพอากาศปัจจุบันมีความแปรปรวนจากผลกระทบของภาวะโลกร้อน ทำให้เกิดปัญหาภัยธรรมชาติอยู่บ่อยครั้ง รวมถึงการระบาดของโรคและแมลงที่ควบคุมได้ยาก

## ด้านโครงสร้างพื้นฐาน

### จุดแข็ง

- มีระบบสาธารณูปโภคอำนวยความสะดวกที่จำเป็น ทั้งระบบโครงข่ายคมนาคม ไฟฟ้าและน้ำประปา รวมถึงทางลำเลียงผลผลิตจากไร่นาสู่ตลาด ครอบคลุมทั้งตำบล
- มีหน่วยงานดูแลและบริการด้านการศึกษาและสาธารณสุข ครอบคลุมทั้งตำบล
- มีองค์กรส่วนท้องถิ่นรับผิดชอบในการพัฒนาและปรับปรุงระบบโครงสร้างพื้นฐานในพื้นที่ตำบล

### จุดอ่อน

- ไม่มีระบบชลประทาน ทำให้ประสบปัญหาขาดแคลนน้ำสำหรับการเพาะปลูก โดยเฉพาะในฤดูแล้ง
- ไม่มีตลาดกลางรับซื้อพืชผลทางการเกษตร ทำให้ต้องเสียต้นทุนในการขนส่งผลผลิตทางการเกษตรไปขายในพื้นที่อื่น

### โอกาส

- รัฐบาลมีนโยบายกำหนดให้ประเทศไทยเป็นแหล่งผลิตอาหารของโลก (ครัวไทยสู่ครัวโลก) และสนับสนุนการดำเนินงานของท้องถิ่น ทำให้หน่วยงานของรัฐต้องดูแลและพัฒนาโครงสร้างพื้นฐานทางการเกษตรให้สมบูรณ์ทั่วถึง โดยเฉพาะในพื้นที่ของตำบลซึ่งเป็นส่วนหนึ่งของแหล่งผลิตพืชไร่เศรษฐกิจที่สำคัญ
- หน่วยงานองค์การบริหารส่วนตำบลและหน่วยงานราชการที่เกี่ยวข้อง ได้กำหนดแผนงานในการพัฒนาและปรับปรุงระบบโครงสร้างพื้นฐานทั้งหมดอย่างต่อเนื่อง

### อุปสรรค

- เนื่องจากประเทศไทย เป็นประเทศกำลังพัฒนา การลงทุนในระบบโครงสร้างพื้นฐานให้สมบูรณ์ทั่วถึง จำเป็นต้องใช้เวลาและมีข้อจำกัดด้านงบประมาณ
- โครงการขนาดใหญ่ต้องใช้งบประมาณสูง องค์กรบริหารส่วนตำบลไม่สามารถดำเนินการเองได้

## ด้านเศรษฐกิจ

### จุดแข็ง

- ตามข้อมูลเกณฑ์ความจำเป็นพื้นฐาน (จปฐ.) ประชากรในตำบลแก่งผักกูด มีรายได้เฉลี่ยไม่ต่ำกว่า 23,000 บาทต่อปีต่อคนร้อยละ 70.00 ของประชากรทั้งหมด

- เกษตรกรส่วนใหญ่ปลูกอ้อยโรงงานและมันสำปะหลัง เกษตรกรที่สำรวจส่วนใหญ่จึงไม่ต้องการเปลี่ยนชนิดพืชเดิมเป็นพืชอุตสาหกรรมเพราะพืชเดิมมีโรงงานรับซื้อ มีตลาดรองรับและราคาผลผลิตดี เป็นต้น
- เกษตรกรที่สำรวจส่วนใหญ่สนใจรับเทคโนโลยีและทราบวิธีการเพิ่มผลผลิตทางการเกษตร ได้แก่ ปลูกพืชปุ๋ยสด เช่น พืชตระกูลถั่ว โสนอัฟริกัน ปอเทืองแล้วไถกลบ ลงทุนสร้างแหล่งน้ำเพื่อการเกษตร ปลูกพืชหมุนเวียนและเข้ารับการฝึกอบรมหรือหาความรู้เพิ่ม
- มีการรวมกลุ่มของเกษตรกร เพื่อประกอบอาชีพเสริมและเพิ่มรายได้ เช่น กลุ่มผู้ผลิตหมวกผ้าลายดอกทานตะวัน วิสาหกิจชุมชนกลุ่มส่งเสริมทำน้ำปลา วิสาหกิจชุมชนปลูกอ้อย วิสาหกิจปลูกแก้วมังกร วิสาหกิจชุมชนเกษตรผสมผสานบ้านกรวดพัฒนา วิสาหกิจชุมชนแปรรูปปลาป่าไผ่ และวิสาหกิจชุมชนบ้านดอกไม้ประดิษฐ์และของที่ระลึก

#### จุดอ่อน

- เกษตรกรส่วนใหญ่ทำการเกษตรโดยอาศัยน้ำฝนเป็นหลัก
- เกษตรกรร้อยละ 68.75 ของเกษตรกรตัวอย่างทั้งหมดไม่นิยมเลี้ยงสัตว์เพื่อการค้า
- ขาดอำนาจต่อรองในการจำหน่ายผลผลิตเพราะไม่มีการรวมกลุ่มกันผลิตหรือขายผลผลิตและบางกลุ่มยังไม่เข้มแข็ง ทำให้ถูกผู้รับซื้อเอาเปรียบ โดยกตราคาผลผลิตให้ต่ำ
- เกษตรกรขาดความรู้ในด้านการจัดการเงินเพื่อให้เกิดประโยชน์สูงสุด ทำให้เกิดหนี้สินนอกระบบและในระบบ
- การเร่งจำหน่ายผลผลิตหลังการเก็บเกี่ยวทันที ทำให้เกษตรกรได้รับราคาผลผลิตต่ำ

#### โอกาส

- เกษตรกรที่สำรวจส่วนใหญ่ให้ความสนใจในการทำการเกษตรแบบพอเพียงและสนใจที่จะทำเกษตรอินทรีย์ โดยส่วนใหญ่ต้องการทำแบบไม่ใช่สารเคมี
- นโยบายของรัฐบาลเอื้ออำนวยต่อการพัฒนาเศรษฐกิจฐานราก มุ่งเน้นเศรษฐกิจพอเพียง
- นโยบายของรัฐบาลส่งเสริมการผลิตอาหารปลอดภัย
- องค์การบริหารส่วนตำบลมีแผนงานปรับปรุงประสิทธิภาพการผลิตทางการเกษตร โดยสร้างความหลากหลายในรูปแบบการบริหารจัดการการผลิตและผลิตภัณฑ์ ส่งเสริมระบบเศรษฐกิจพอเพียงในชุมชน เพื่อลดรายจ่ายเพิ่มรายได้

## อุปสรรค

- ขาดแคลนเงินทุนในการประกอบอาชีพ รวมถึงไม่มีแหล่งทุนที่มีอัตราดอกเบี้ยต่ำ
- ต้นทุนการผลิตสูงขึ้นเนื่องจากปัจจัยการผลิตมีราคาสูง เช่น ค่าปุ๋ย ค่าสารเคมี พันธุ์พืช พันธุ์สัตว์ ค่าจ้างแรงงานและค่าน้ำมันเชื้อเพลิง โดยเฉพาะน้ำมันเชื้อเพลิง ปุ๋ยเคมีและสารเคมีเนื่องจากต้องนำเข้าจากต่างประเทศ ขณะที่ราคาผลผลิตตกต่ำ
- ราคาผลผลิตการเกษตรไม่แน่นอนผูกพันตลอดเวลาตามปริมาณผลผลิตที่ออกสู่ตลาด การแก้ไขปัญหาผลผลิตต่ำจึงทำไม่ลำบาก
- ภัยธรรมชาติ เช่น ภัยแล้งและศัตรูพืชรบกวน ทำให้ผลผลิตต่ำ

## ด้านสังคม

### จุดแข็ง

- ประชากรส่วนใหญ่จบการศึกษาระดับมัธยมศึกษา
- ผู้นำชุมชนมีการบูรณาการร่วมพัฒนาตำบลเพิ่มศักยภาพในการพัฒนาให้มีความเจริญยิ่งขึ้น
- มีการพัฒนา ส่งเสริม สนับสนุนกลุ่มต่างๆ ในตำบลให้มีความเข้มแข็ง
- ผู้สูงอายุได้รับการดูแลเป็นอย่างดี โดยมีโครงการสวัสดิการสังคมสงเคราะห์แก่ผู้ยากไร้ เพื่อการยังชีพ
- มีการส่งเสริมด้านกีฬาระหว่างหมู่บ้านและกีฬาพื้นบ้าน เพื่อส่งเสริมให้ประชาชนใช้เวลาว่างในการออกกำลังกาย เพื่อให้มีร่างกายแข็งแรงและเพื่อด้านยาเสพติด
- มีโรงงานอุตสาหกรรมอยู่ในตำบล 6 โรง เช่น โรงถนอมสัตว์น้ำ โรงถ่วงล้อปะยางรถยนต์ โรงทำกาแฟผงและโรงทำขนมปัง ขนมเค้ก ซึ่งสามารถรองรับแรงงานในตำบลได้จำนวนหนึ่ง

### จุดอ่อน

- ประชากรรวมทั้งเกษตรกรยากจน รายได้น้อยกว่ารายจ่ายเพราะขาดวินัยในการใช้จ่าย ค่าครองชีพสูงทำให้มีหนี้สินทั้งในระบบและนอกระบบอย่างต่อเนื่อง
- ประชากรส่วนใหญ่จบการศึกษาระดับมัธยมศึกษา ทำให้มีความคิดในการแข่งขันเพื่อประกอบอาชีพน้อย ขาดความคิดริเริ่มไม่กล้าลงทุน
- ประชากรและเกษตรกรมีปัญหาที่ดินไม่มีเอกสารสิทธิ์และไม่มีอาชีพเสริม
- มีปัญหาเรื่องยาเสพติด



## โอกาส

- รัฐบาลให้ความสำคัญกับการดำเนินการแก้ไขปัญหาความยากจนภาคประชาชน
- รัฐบาลให้ความสำคัญกับการดำเนินการป้องกันและปราบปรามยาเสพติด การจัดระเบียบสังคมและการทุจริตคอร์ปชั่น
- นโยบายผู้บริหารท้องถิ่นเน้นเสริมสร้างสุขภาพประชาชนให้เข้มแข็งเป็นภูมิคุ้มกัน โรคลดจำนวนผู้ป่วย สร้างสวนสาธารณะและสนามกีฬา
- มีโครงการด้านสังคมเคราะห์ขยายฐานการสงเคราะห์ผู้สูงอายุ คนพิการ ผู้ยากไร้โอกาส รวมทั้งผู้ประสบภัยให้กว้างขวางและมีประสิทธิภาพโดยเพิ่มสัดส่วนงบประมาณ

## อุปสรรค

- การแปรเปลี่ยนความเจริญจากภาคเกษตรกรรมไปสู่ภาคอุตสาหกรรม ตลอดจนการพัฒนาการศึกษา ซึ่งเน้นภาคธุรกิจภาคธุรกิจอุตสาหกรรมมากกว่าเกษตรกรรม ทำให้สภาพสังคมเปลี่ยนไปและมีปัญหาอื่นๆ ตามมา เช่น ปัญหาการว่างงานและปัญหาแพร่ระบาดของเสพติด เป็นต้น
- การกระจายอำนาจของส่วนภูมิภาคให้ท้องถิ่นยังไม่เต็มรูปแบบเนื่องจากท้องถิ่นยังไม่มีความพร้อมและศักยภาพการรองรับกำลังเริ่มต้น
- ขาดความต่อเนื่องในการดำเนินการตามแผน
- จำนวนงบประมาณที่ได้รับการสนับสนุนไม่เพียงพอต่อจำนวนโครงการที่ประชาชนเสนอขอรับการช่วยเหลือในแต่ละปี

## 5.4 ข้อเสนอ/กลยุทธ์เพื่อกำหนดทิศทางการพัฒนา

จากการวิเคราะห์ศักยภาพของพื้นที่ ทำให้สามารถนำมาสร้างเป็นกลยุทธ์เพื่อเป็นแนวทางในการกำหนดแผนพัฒนาต่อไป กลยุทธ์ที่สร้างขึ้นจากการวิเคราะห์ศักยภาพของพื้นที่เป็นตัวอย่างได้ พอสังเขปดังนี้

### กลยุทธ์ด้านทรัพยากรธรรมชาติ

- ส่งเสริมให้มีการปรับปรุงทรัพยากรดินและน้ำ โดยการใช้เทคโนโลยีชีวภาพ ทดแทนหรือควบคู่กับการใช้ปุ๋ยเคมีหรือสารเคมีมีทิศทางเกษตรตามความจำเป็น อันจะส่งผลต่อมูลค่าการนำเข้าสารเคมีเกษตรให้ลดลงและสามารถใช้ทรัพยากรดินได้ยั่งยืนยาวนานมากขึ้น

- ส่งเสริมให้มีการจัดการ การใช้ที่ดินตามความเหมาะสมและศักยภาพของที่ดินและดูแลให้มีการใช้ประโยชน์ที่ดินอย่างคุ้มค่า
- มีการควบคุมดูแลการใช้สารเคมีทางการเกษตรอย่างปลอดภัยไม่ให้ส่งผลและตกค้างในทรัพยากรดินและน้ำ เพื่อให้คุณภาพดินและน้ำมีความปลอดภัยต่อมนุษย์และสิ่งแวดล้อม
- สร้างจิตสำนึกส่วนรวมของชุมชน รวมถึงเยาวชนต่อการจัดการทรัพยากรธรรมชาติและสิ่งแวดล้อม
- อนุรักษ์ให้มีการปลูกต้นไม้ เพื่อเพิ่มพื้นที่สีเขียวและลดภาวะโลกร้อน
- ในส่วนของกรมพัฒนาที่ดิน ต้องดำเนินการอย่างต่อเนื่องในการอบรมส่งเสริมแนะนำเกี่ยวกับการปรับปรุงดิน การอนุรักษ์ดินและน้ำ ให้ความรู้ด้านการเกษตรและรวมถึงการให้บริการปรับพื้นที่ทำการเกษตรให้เหมาะสม เพื่อให้ทรัพยากรสามารถใช้ประโยชน์ได้อย่างยั่งยืน

### กลยุทธ์ด้านโครงสร้างพื้นฐาน

- ควรดำเนินการถ่ายโอนสาธารณูปโภค ให้องค์การบริหารส่วนท้องถิ่นและชุมชน มีส่วนร่วมในการดูแลจัดการและบำรุงรักษา สาธารณะสมบัติให้ใช้งานได้อย่างมีประสิทธิภาพยาวนาน
- ในการก่อสร้างโครงสร้างพื้นฐานต่างๆ ต้องจัดทำประชาพิจารณ์ผ่านความเห็นชอบของชุมชน และให้ชุมชนผู้ซึ่งมีส่วนได้ส่วนเสีย มีส่วนร่วมมากที่สุด
- การดำเนินการด้าน โครงสร้างพื้นฐานขนาดใหญ่เกี่ยวข้องกับชุมชนและพื้นที่กว้างจะต้องมีการศึกษา ประเมินผลกระทบและมีการบูรณาการข้อมูล แผนปฏิบัติงานของหน่วยงานต่างๆ ให้สอดคล้องกันก่อนการดำเนินการ

### กลยุทธ์ด้านเศรษฐกิจ

- ส่งเสริมการทำเกษตรโดยยึดหลักปรัชญาเศรษฐกิจพอเพียง เพื่อส่งเสริมให้ครัวเรือนเกษตรมีความมั่นคงด้านอาหาร เน้นให้เกษตรกรมีรายได้เพื่อความยั่งยืนที่มั่นคง
- ถ่ายทอดความรู้ด้านการปรับปรุงบำรุงดินและส่งเสริมให้ใช้ปุ๋ยอินทรีย์และสารอินทรีย์ เช่น การทำ/การใช้ปุ๋ยหมัก ปุ๋ยพืชสดและปุ๋ยชีวภาพตลอดจนน้ำสกัดชีวภาพ เพื่อลดต้นทุนการผลิต ลดการใช้ปุ๋ยเคมีและสารเคมี โดยอบรมให้ความรู้แก่เกษตรกรรู้ถึงคุณและโทษของการใช้สารเคมี นอกจากลดค่าใช้จ่ายแล้วยังเป็นการรักษาสภาพแวดล้อมได้อีกทางหนึ่ง
- พัฒนาความรู้ ทักษะและประสบการณ์ในการประกอบอาชีพให้แก่คนในชุมชน

- ปรับปรุงประสิทธิภาพการผลิตทางการเกษตร โดยสร้างความหลากหลายในรูปแบบการบริหารจัดการและผลิตภัณฑ์
- จัดหาปัจจัยการผลิตทางการเกษตรจำหน่ายแก่เกษตรกรและ/หรือกลุ่มเกษตรกรในราคายุติธรรม และส่งเสริมให้เกษตรกรรวมกลุ่มกันซื้อปัจจัยและรวมกลุ่มกันจำหน่ายโดยมีคณะกรรมการ บริหารกองทุนเป็นผู้จัดการ
- ส่งเสริมให้เกษตรกรตระหนักถึงการรวมกลุ่ม เพื่อมีอำนาจในการต่อรองราคาและให้การส่งเสริมและสนับสนุนสถาบันเกษตรกรให้เข้มแข็ง เพื่อการเข้าถึงแหล่งทุนดอกเบี้ยต่ำ
- ส่งเสริม สนับสนุนการจัดตั้งสหกรณ์ชุมชนหรือวิสาหกิจชุมชน เพื่อพัฒนาขีดความสามารถ เพื่อสร้างมูลค่าเพิ่มในการพัฒนาสินค้าเกษตร

### กลยุทธ์ด้านสังคม

- แก้ไขปัญหาความยากจน โดยใช้แนวพระราชดำริ “เศรษฐกิจพอเพียง”และ “เศรษฐกิจชุมชนพึ่งตนเอง” โดยให้ความรู้และส่งเสริมให้ชุมชนเข้าใจและดำเนินชีวิตตามแนวเศรษฐกิจพอเพียง
- ส่งเสริมให้ความรู้เรื่องการบริหารจัดการและการรวมกลุ่มของชุมชนเกี่ยวกับการพัฒนาอาชีพให้เข้มแข็ง
- มีการสร้างงานในช่วงเวลาออกฤดูกาลเกษตรเพื่อลดการทำงานและการอพยพของแรงงานออกนอกพื้นที่
- ส่งเสริมให้ประชาชนมีส่วนร่วมในการจัดการการศึกษาขั้นพื้นฐานและสนับสนุนงบประมาณด้านการศึกษาการพัฒนาศูนย์เด็กเล็กและพัฒนาคุณภาพประชากรให้ได้รับโอกาสและความรู้เท่าเทียมกันเพื่อเสริมสร้างปัญญาผู้นำสู่การมีส่วนร่วม
- ให้ความรู้แก่ชุมชน โดยเฉพาะเยาวชนให้ปลอดภัยจากยาเสพติด แก้ไขบรรณรค์การป้องกันไขปัญหาเสพติด โดยให้ประชาชนในชุมชนช่วยกันดูแลและสมาชิกในครอบครัวช่วยกันดูแล
- เร่งดำเนินการออกเอกสารสิทธิในที่ดินแก่เกษตรกร

## บทที่ 6

### เขตการใช้ที่ดิน

#### 6.1 การกำหนดเขตการใช้ที่ดิน

การกำหนดเขตการใช้ที่ดิน เป็นผลที่ได้จากการศึกษาและวิเคราะห์ทรัพยากรธรรมชาติ เช่น ทรัพยากรดิน ทรัพยากรน้ำ ทรัพยากรป่าไม้ สภาพพื้นที่ และลักษณะภูมิอากาศ รวมทั้งลักษณะการใช้ที่ดิน ตลอดจนปัญหาและความต้องการของท้องถิ่น ร่วมกันนโยบาย ยุทธศาสตร์ของจังหวัด และกฎหมายที่เกี่ยวกับการพัฒนาการเกษตร สามารถนำมาประเมินเพื่อกำหนดเป็นเขตการใช้ที่ดิน ตำบลแก่งฝักกูด อำเภอท่าหลวง จังหวัดลพบุรี เพื่อให้เกิดการใช้ที่ดินอย่างเหมาะสมและยั่งยืน

ตำบลแก่งฝักกูด อำเภอท่าหลวง จังหวัดลพบุรี มีเนื้อที่ทั้งหมดประมาณ 32,112 ไร่ สามารถกำหนดเขตการใช้ที่ดินได้ 5 เขตหลัก ได้แก่ เขตป่าไม้ เขตเกษตรกรรม เขตอุตสาหกรรม เขตชุมชน และสิ่งปลูกสร้าง และเขตแหล่งน้ำ ดังตารางที่ 6-1 โดยมีรายละเอียด ดังนี้

##### 6.1.1 เขตป่าไม้

มีเนื้อที่ประมาณ 23,614 ไร่ หรือร้อยละ 73.53 ของพื้นที่ทั้งตำบล พื้นที่เขตนี้เป็นบริเวณที่มีการประกาศเป็นเขตป่าไม้ตามกฎหมาย ได้แก่ เขตป่าสงวนแห่งชาติ และบริเวณที่มีมติคณะรัฐมนตรีเกี่ยวกับการใช้ทรัพยากรที่ดิน เขตพื้นที่ป่าไม้นี้เมื่อพิจารณาตามวัตถุประสงค์หลักของการประกาศเขต มาตรการของการใช้ที่ดินตามมติคณะรัฐมนตรี และสภาพการใช้ที่ดินในปัจจุบัน สามารถกำหนดเขตการใช้ที่ดินได้ ดังนี้

##### 6.1.1.1 เขตพื้นที่ป่าอนุรักษ์

มีเนื้อที่ประมาณ 13,604 ไร่ หรือร้อยละ 42.36 ของพื้นที่ทั้งตำบล โดยพื้นที่ป่าไม้ทั้งหมด เป็นเขตพื้นที่ป่าอนุรักษ์ตามมติ คณะรัฐมนตรี (โชนC) เรื่องการจำแนกเขตการใช้ประโยชน์ ทรัพยากรดินและที่ดินป่าไม้ในพื้นที่ป่าสงวนแห่งชาติ ซึ่งเขตพื้นที่ป่าอนุรักษ์กำหนดไว้เพื่อเป็นแหล่งต้นน้ำลำธาร การอนุรักษ์ ทรัพยากรธรรมชาติและสิ่งแวดล้อม ได้แก่ พันธุ์พืชและพันธุ์สัตว์ป่าที่หายาก ตลอดจนการรักษาความสมดุลของระบบนิเวศน์เพื่อป้องกันภัยธรรมชาติ เช่น อุทกภัย การพังทลายของดิน รวมถึงประโยชน์ด้านการศึกษาวิจัยและนันทนาการของประชาชน

เขตป่าอนุรักษ์นี้ เมื่อพิจารณาสภาพการใช้ประโยชน์ที่ดินจากข้อมูลแผนที่การใช้ที่ดินของกรมพัฒนาที่ดิน ปีพ.ศ.2551 พบว่าพื้นที่ส่วนใหญ่ยังคงมีสภาพเป็นป่าไม้สมบูรณ์ และมีส่วนที่มีการบุกรุกพื้นที่ป่าไม้เพื่อทำการเกษตร ดังนั้นเพื่อเป็นการรักษาพื้นที่ป่าอนุรักษ์ไม่ให้อุทก

บุกกรุกเพิ่มมากขึ้น จึงได้กำหนดเขตการใช้ที่ดิน ออกได้เป็น 1 เขตย่อย โดยมีรายละเอียดและข้อเสนอแนะ ดังนี้

### เขตแหล่งน้ำ (เขื่อนป่าสัก หน่วยแผนที่ 1)

มีเนื้อที่ประมาณ 13,604 ไร่ หรือร้อยละ 42.36 ของพื้นที่ทั้งตำบล

#### 6.1.1.2 เขตพื้นที่ป่าเศรษฐกิจ

##### 1) เขตพื้นที่พุทธพยากรธรรมชาติภายใต้เงื่อนไข (หน่วยแผนที่ 2)

มีเนื้อที่ประมาณ 8,986 ไร่ หรือร้อยละ 27.98 ของพื้นที่ทั้งตำบล พื้นที่เขตนี้เป็นบริเวณพื้นที่ป่าเศรษฐกิจที่ถูกบุกกรุกเพื่อใช้ที่ดินทำการเกษตร

ข้อเสนอแนะ บริเวณที่ถูกบุกกรุกจนหมดสภาพป่าและดินมีความเหมาะสมสำหรับการทำการเกษตรกรรมควรเร่งดำเนินการปฏิรูปที่ดิน ส่วนบริเวณที่ดินไม่เหมาะสมกับการทำการเกษตรกรรม เช่น ที่มีความลาดชันสูง พื้นที่หินโผล่ และพื้นที่ดินตื้น ควรเร่งปลูกป่าหรือฟื้นฟูสภาพป่าโดยคำนึงถึงการมีระบบอนุรักษ์ดินและน้ำ เช่น การปลูกหญ้าแฝกขวางความลาดเทเพื่อป้องกันการชะล้างพังทลายโดยให้ชุมชนมีส่วนร่วมในการดูแลรักษาและใช้ประโยชน์จากป่าร่วมกัน

##### 2) เขตเขตชุมชนและสิ่งปลูกสร้าง (หน่วยแผนที่ 3)

มีเนื้อที่ประมาณ 886 ไร่ หรือร้อยละ 2.76 ของพื้นที่ทั้งตำบล

##### 3) เขตแหล่งน้ำ (หน่วยแผนที่ 4)

มีเนื้อที่ประมาณ 138 ไร่ หรือร้อยละ 0.43 ของพื้นที่ทั้งตำบล

#### 6.1.2 เขตเกษตรกรรม

มีเนื้อที่ประมาณ 7,545 ไร่ หรือร้อยละ 23.50 ของพื้นที่ทั้งตำบล เขตเกษตรกรรมนี้เป็นพื้นที่ทำการเกษตรที่อยู่นอกเขตป่าไม้ตามกฎหมาย การทำเกษตรกรรมในพื้นที่ตำบลห้วยลำ ส่วนใหญ่เป็นพื้นที่นาข้าว รองลงมาเป็นพืชไร่ และไม้ยืนต้น โดยมีทั้งพื้นที่เกษตรกรรมในเขตชลประทาน และเกษตรกรรมที่ใช้น้ำฝน ความเหมาะสมของดิน และปัญหาการใช้ที่ดินก็แตกต่างกันไปในแต่ละพื้นที่ ดังนั้นเพื่อให้การวางแผนพัฒนาการเกษตรประสบผลสำเร็จ และสามารถจัดการแก้ไขปัญหาได้ง่ายขึ้น จึงได้จัดแบ่งพื้นที่เขตการเกษตรเป็น 2 เขตย่อย คือ เขตเกษตรกึ่งน้ำ และเขตเร่งรัดพัฒนาการเกษตร โดยมีรายละเอียด และข้อเสนอแนะดังนี้

### 6.1.2.1 เขตเกษตรก้าวหน้า

มีเนื้อที่ประมาณ 4,451 ไร่ หรือร้อยละ 13.86 ของพื้นที่ทั้งตำบล เป็นเขตพื้นที่เกษตรกรรมนอกเขตชลประทาน ดินมีศักยภาพเหมาะสมปานกลางถึงสูงสำหรับปลูกพืชเศรษฐกิจทั่วไป เป็นการทำการเกษตรโดยอาศัยน้ำฝนเป็นหลัก จากสภาพการใช้ประโยชน์ที่ดินปัจจุบัน สามารถแบ่งเขตการใช้ที่ดินออกเป็น 2 เขตย่อย โดยมีรายละเอียด ดังนี้

#### 1) เขตปลูกพืชไร่ (หน่วยแผนที่ 5)

มีเนื้อที่ประมาณ 4,434 ไร่ หรือร้อยละ 13.81 ของพื้นที่ทั้งตำบล เป็นเขตพื้นที่ปลูกพืชไร่โดยใช้น้ำฝนเป็นหลัก ดินมีศักยภาพเหมาะสมปานกลาง สำหรับการปลูกพืชไร่ทั่วไป มีข้อจำกัดที่เสี่ยงต่อการขาดแคลนน้ำในฤดูแล้งปลูก ลักษณะดินส่วนใหญ่เป็นดินเหนียวสีดำนลึกลับ (ลึกมากกว่า 1.5 เมตร) มีการระบายน้ำดี ถึงดีปานกลาง ดินมีความอุดมสมบูรณ์ตามธรรมชาติปานกลางถึงสูง สภาพพื้นที่ค่อนข้างราบเรียบ ความลาดชันไม่เกิน 2 เปอร์เซ็นต์ ปัญหาการใช้ประโยชน์ที่ดินในเขตนี้คือ การขาดแคลนน้ำในฤดูแล้งปลูก

#### ข้อเสนอแนะ

- (1) เลือกปลูกพืชพันธุ์ดี ที่ให้ผลผลิตสูง รวมทั้งจัดระยะเวลาเพาะปลูกให้เหมาะสมกับฤดูกาลและอายุการเก็บเกี่ยวของพืช
- (2) พืชไร่ที่มีอายุการเก็บเกี่ยวหลายเดือนหรือข้ามปี ควรเลือกปลูกพืชที่ทนแล้ง เช่น มันสำปะหลัง เป็นต้น
- (3) ปรับปรุงสมบัติทางกายภาพ ให้ดินสามารถอุ้มน้ำและดูดซับธาตุอาหารได้มากขึ้นและเพิ่มความอุดมสมบูรณ์ให้แก่ดิน เช่น การใช้ปุ๋ยคอก หรือปุ๋ยพืชสด ร่วมกับปุ๋ยอินทรีย์น้ำพล.2 และการใส่ปุ๋ยวิทยาศาสตร์ในอัตราส่วนที่เหมาะสมกับชนิดพืชที่ปลูก
- (4) จัดระบบการปลูกพืชให้มีพืชบำรุงดิน เช่น พืชตระกูลถั่วอยู่ในระบบหมุนเวียนกับการปลูกพืชไร่ หรือปลูกเป็นพืชแซมระหว่างแถวของพืชหลัก
- (5) ไถเตรียมดินในขณะที่ดินมีความชื้นพอเหมาะ โดยการไถดินให้ลึกและต่างระดับในแต่ละปี
- (6) จัดหาแหล่งน้ำเพื่อการเพาะปลูก เช่น การขุดบ่อน้ำบาดาล หรือพัฒนาระบบการชลประทานเพื่อใช้น้ำจากแหล่งน้ำธรรมชาติ เพื่อแก้ปัญหาการขาดแคลนน้ำ และเพิ่มศักยภาพในการใช้ประโยชน์ที่ดิน

## 2) เขตปลูกไม้ยืนต้น (หน่วยแผนที่ 6)

มีเนื้อที่ประมาณ 17 ไร่ หรือร้อยละ 0.05 ของพื้นที่ทั้งตำบล เป็นเขตพื้นที่ปลูกไม้ยืนต้น โดยใช้น้ำฝนเป็นหลัก ดินมีศักยภาพเหมาะสมปานกลางถึงสูง สำหรับการปลูกไม้ยืนต้นทั่วไป ทรัพยากรดินที่พบในเขตนี้ ประกอบด้วย กลุ่มดินเหนียวสีดำนีลิกมาก มีการระบายน้ำดีถึงดีปานกลาง ความอุดมสมบูรณ์ปานกลางถึงสูง สภาพพื้นที่ค่อนข้างราบเรียบ ความลาดชันไม่เกิน 2 เปอร์เซ็นต์ ปัญหาการใช้ประโยชน์ที่ดินในเขตนี้คือ การขาดแคลนน้ำในฤดูเพาะปลูก

### ข้อเสนอแนะ

- (1) ควรปลูกพืชตระกูลถั่วคลุมดินเพื่อรักษาความชุ่มชื้นของดิน และยังช่วยเพิ่มอินทรีย์วัตถุและธาตุอาหารพืช
- (2) ควรปรับปรุงบำรุงดินโดยใช้ ปุ๋ยคอก ปุ๋ยหมัก หรือปุ๋ยพืชสด ร่วมกับการใส่ปุ๋ยวิทยาศาสตร์ในอัตราส่วนที่เหมาะสม
- (3) ถ้ามีการปรับเปลี่ยนการใช้ที่ดิน ควรเลือกปลูกพืชที่ให้ผลตอบแทนสูง เพื่อให้การใช้ที่ดินเกิดความคุ้มค่ามากที่สุด

### 6.1.2.2 เขตเร่งรัดพัฒนาการเกษตร

มีเนื้อที่ประมาณ 3,094 ไร่ หรือร้อยละ 9.64 ของพื้นที่ทั้งตำบล พื้นที่เขตนี้ถูกกำหนดให้เป็นเขตเร่งรัดพัฒนาการเกษตร เนื่องจากเป็นพื้นที่การเกษตรที่ต้องอาศัยน้ำฝนเป็นหลัก รวมถึงทรัพยากรดินและที่ดินมีความเหมาะสมเล็กน้อยหรือไม่เหมาะสมสำหรับการปลูกพืชเศรษฐกิจโดยทั่วไป เนื่องจากมีข้อจำกัดรุนแรง ซึ่งยากต่อการแก้ไขหรือต้องใช้งบลงทุนสูง จากสภาพการใช้ที่ดินในปัจจุบันสามารถแบ่งเขตการใช้ที่ดิน ออกได้เป็น 3 เขตย่อย โดยมีรายละเอียด ดังนี้

#### 1) เขตปลูกพืชไร่ (หน่วยแผนที่ 7)

มีเนื้อที่ประมาณ 2,932 ไร่ หรือร้อยละ 9.13 ของพื้นที่ทั้งตำบล มีเนื้อที่ประมาณ 645 ไร่ หรือร้อยละ 1.11 ของพื้นที่ทั้งตำบล พื้นที่เขตนี้ถูกกำหนดให้เป็นเขตเร่งรัดพัฒนาการเกษตร เนื่องจากเป็นเขตพื้นที่ปลูกพืชไร่โดยใช้น้ำฝนเป็นหลัก ดินมีศักยภาพเหมาะสมเล็กน้อยถึงไม่เหมาะสมสำหรับการปลูกปลูกพืชไร่ เนื่องจากมีข้อจำกัดรุนแรงหลายประการที่เสี่ยงต่อการขาดแคลนน้ำ หรืออาจได้รับความเสียหายจากการกัดกร่อน และเป็นอุปสรรคต่อการทำเกษตรกรรม ทั้งนี้เนื่องจากดินในพื้นที่บริเวณนี้เป็นกลุ่มดินตื้น พบชั้นหินพื้นหรือชั้นเศษหินอยู่ตื้นกว่า 0.5 เมตรจากผิวดิน บางแห่งเป็นพื้นที่ดินปะปนกับพื้นที่เต็มไปด้วยก้อนหิน สภาพพื้นที่เป็นแบบลูกคลื่นลอนลาด

### ข้อเสนอแนะ

(1) ควรเป็นพื้นที่เป้าหมายในการเร่งรัดพัฒนา และแก้ปัญหาด้านการเกษตร

(2) สนับสนุนการปลูกไม้โตเร็วควบคู่กับการอนุรักษ์ดินและน้ำ ในบริเวณพื้นที่ที่มีความลาดชันมากกว่า 5 เปอร์เซ็นต์ และพื้นที่ที่มีความลาดชันสูง

(3) ถ้าเกษตรกรยังคงใช้ที่ดินสำหรับปลูกพืชไร่ ควรเลือกปลูกบริเวณพื้นที่ที่มีความลาดชันไม่เกิน 5 เปอร์เซ็นต์ ควรเลือกปลูกพืชที่ทนแล้ง ควรไถเตรียมดินและปลูกพืชขวางความลาดเท หรือปลูกหญ้าแฝกป้องกันการชะล้างหน้าดิน และจำเป็นต้องปรับปรุงสมบัติทางกายภาพของดินให้ดินสามารถอุ้มน้ำและดูดซับธาตุอาหารได้มากขึ้นและเพิ่มความอุดมสมบูรณ์ให้แก่ดิน โดยการใช้ปุ๋ยคอก ปุ๋ยหมัก หรือปุ๋ยพืชสด ร่วมกับปุ๋ยอินทรีย์น้ำ พด.2 และการใส่ปุ๋ยวิทยาศาสตร์ในอัตราส่วนที่เหมาะสมกับชนิดพืชที่ปลูก

### 2) เขตปลูกไม้ผล (หน่วยแผนที่ 8)

มีเนื้อที่ประมาณ 38 ไร่ หรือร้อยละ 0.12 ของพื้นที่ทั้งตำบล ของพื้นที่ทั้งตำบล เป็นเขตพื้นที่ปลูกไม้ผลโดยใช้น้ำฝนเป็นหลัก ดินมีศักยภาพเหมาะสมเล็กน้อยถึงไม่เหมาะสมสำหรับการปลูกปลูกไม้ผลต่างๆไป เนื่องจากดินในเขตนี้เป็นดินตื้นถึงชั้นมาร์ลหรือก้อนปูน (พบชั้นมาร์ลหรือก้อนปูนในช่วงความลึกไม่เกิน 0.5 เมตรจากผิวดิน) บางแห่งเป็นพื้นที่เต็มไปด้วยก้อนหินและเป็นพื้นที่ที่มีความลาดชันสูง การใช้ประโยชน์ที่ดินสำหรับปลูกพืชเศรษฐกิจจึงมีข้อจำกัดรุนแรงหลายประการ เช่นเสี่ยงต่อการขาดแคลนน้ำ หรืออาจได้รับความเสียหายรุนแรงจากการกร่อนและเป็นอุปสรรคต่อการทำเกษตรกรรม

### ข้อเสนอแนะ

(1) ควรเป็นพื้นที่เป้าหมายในการเร่งรัดพัฒนา และแก้ปัญหาด้านการเกษตร

(2) ควรสนับสนุนการปลูกไม้ยืนต้นโตเร็วควบคู่กับการอนุรักษ์ดินและน้ำ ในบริเวณพื้นที่ที่มีความลาดชันมากกว่า 5 เปอร์เซ็นต์ และพื้นที่ที่มีความลาดชันสูง

(3) การใช้ที่ดินเพื่อปลูกพืชเศรษฐกิจ ต้องเพิ่มความระมัดระวังเป็นอย่างมาก ซึ่งถ้าหากเกษตรกรยังคงใช้ที่ดินสำหรับปลูกไม้ผล จำเป็นต้องพัฒนาแหล่งน้ำสำหรับการเพาะปลูกเพื่อแก้ปัญหาการขาดแคลนน้ำ และจัดระบบการให้น้ำที่เหมาะสมกับชนิดพืชที่ปลูก เพื่อเพิ่มศักยภาพในการใช้ประโยชน์ที่ดิน เตรียมหลุมปลูกให้กว้างและลึก ไม่น้อยกว่า 50x50x50 เซนติเมตร ควรมีระบบอนุรักษ์ดินและน้ำ เพื่อลดการสูญเสียน้ำดิน และรักษาความชื้นไว้ในดิน เช่น การปลูกหญ้าแฝกเพื่อ



ป้องกันการชะล้างหน้าดิน ทำแนวรั้วหญ้าแฝกหรือทำฐานหญ้าแฝกเฉพาะหลุมปลูก การใช้วัสดุคลุมดิน หรือปลูกพืชตระกูลถั่วคลุมดิน ควรปรับปรุงสมบัติทางกายภาพ ให้ดินสามารถอุ้มน้ำและดูดซับธาตุอาหารได้มากขึ้น และเพิ่มความอุดมสมบูรณ์ให้แก่ดิน เช่น การใช้ปุ๋ยคอก ปุ๋ยหมัก หรือปุ๋ยพืชสด ร่วมกับปุ๋ยอินทรีย์น้ำ พด.2 และการใส่ปุ๋ยวิทยาศาสตร์ในอัตราส่วนที่เหมาะสมกับชนิดพืชที่ปลูก

(4) ส่งเสริมอาชีพเสริมเพื่อเพิ่มรายได้ให้กับครัวเรือนเกษตรกรในเขตนี้

### 3) เขตปลูกไม้ยืนต้น (หน่วยแผนที่ 9)

มีเนื้อที่ประมาณ 124 ไร่ หรือร้อยละ 0.39 ของพื้นที่ทั้งตำบล เป็นเขตพื้นที่ปลูกไม้ยืนต้น โดยใช้น้ำฝนเป็นหลัก ดินมีศักยภาพเหมาะสมเล็กน้อยถึงไม่เหมาะสมสำหรับการปลูกปลูกไม้ยืนต้นต่างๆไป เนื่องจากทรัพยากรดินในเขตนี้เป็นดินดินถึงชั้นมาร์ลหรือก้อนปูน (พบชั้นมาร์ลหรือก้อนปูนภายในช่วงความลึกไม่เกิน 0.5 เมตรจากผิวดิน) บางแห่งเป็นพื้นที่ที่มีความลาดชันสูง การใช้ประโยชน์ที่ดินสำหรับปลูกพืชเศรษฐกิจจึงมีข้อจำกัดรุนแรงหลายประการ เช่นเสี่ยงต่อการขาดแคลนน้ำ หรืออาจได้รับความเสียหายรุนแรงจากการกร่อน และเป็นอุปสรรคต่อการทำเกษตรกรรม

#### ข้อเสนอแนะ

ควรเลือกปลูกไม้ยืนต้นโตเร็วที่ทนแล้งได้ดี และสามารถเก็บเกี่ยวผลผลิตเพื่อใช้สอยได้ เช่น สะเดา จีเหือก กระถิน ก้ามปู ไม้ ฯลฯ เตรียมหลุมปลูกให้กว้างและลึกไม่น้อยกว่า 50x50x50 เซนติเมตร ควรมีระบบอนุรักษ์ดินและน้ำเพื่อลดการสูญเสียน้ำดิน และรักษาความชื้นไว้ในดิน โดยเฉพาะในบริเวณพื้นที่ที่มีความลาดชันมากกว่า 5 เปอร์เซ็นต์ และพื้นที่ที่มีความลาดชันสูง เช่น การปลูกพืชสลับแถวตามแนวระดับขวางความลาดเทของพื้นที่ ทำแนวรั้วหญ้าแฝกหรือทำฐานหญ้าแฝกเฉพาะหลุมปลูก การใช้วัสดุคลุมดิน หรือปลูกพืชตระกูลถั่วคลุมดิน และหลีกเลี่ยงการไถพรวนในพื้นที่ที่เป็นดินดินและมีความลาดชันสูง ควรปรับปรุงสมบัติทางกายภาพ ให้ดินสามารถอุ้มน้ำและดูดซับธาตุอาหารได้มากขึ้น และเพิ่มความอุดมสมบูรณ์ให้แก่ดิน เช่น การใช้ปุ๋ยคอก ปุ๋ยหมัก หรือปุ๋ยพืชสด ร่วมกับน้ำหมักชีวภาพ สูตรพด.2 และการใส่ปุ๋ยวิทยาศาสตร์ในอัตราส่วนที่เหมาะสมกับชนิดพืชที่ปลูก ควรจัดหาแหล่งน้ำเพื่อการเพาะปลูก เช่น การขุดบ่อน้ำบาดาล รวมทั้งการปรับปรุงประสิทธิภาพแหล่งน้ำตามธรรมชาติ เช่น เขื่อนฝาย ลำคลองสาธารณะ ให้มีการกักเก็บน้ำได้ดีขึ้น เพื่อเพิ่มศักยภาพการใช้ประโยชน์ที่ดินในเขตนี้

### 6.1.3 เขตอุตสาหกรรม

#### 6.1.3.1 เขตอุตสาหกรรม (หน่วยแผนที่ 10)

มีเนื้อที่ประมาณ 211 ไร่ หรือร้อยละ 0.66 ของพื้นที่ทั้งตำบล

#### **6.1.4 เขตชุมชนและสิ่งปลูกสร้าง**

##### **6.1.4.1 เขตชุมชนและสิ่งปลูกสร้าง (หน่วยแผนที่ 11)**

มีเนื้อที่ประมาณ 639 ไร่ หรือร้อยละ 1.99 ของพื้นที่ทั้งตำบล เป็นพื้นที่ หมู่บ้าน ถนน สถานที่ราชการต่างๆ เช่น วัด โรงเรียน และสถานีอนามัย

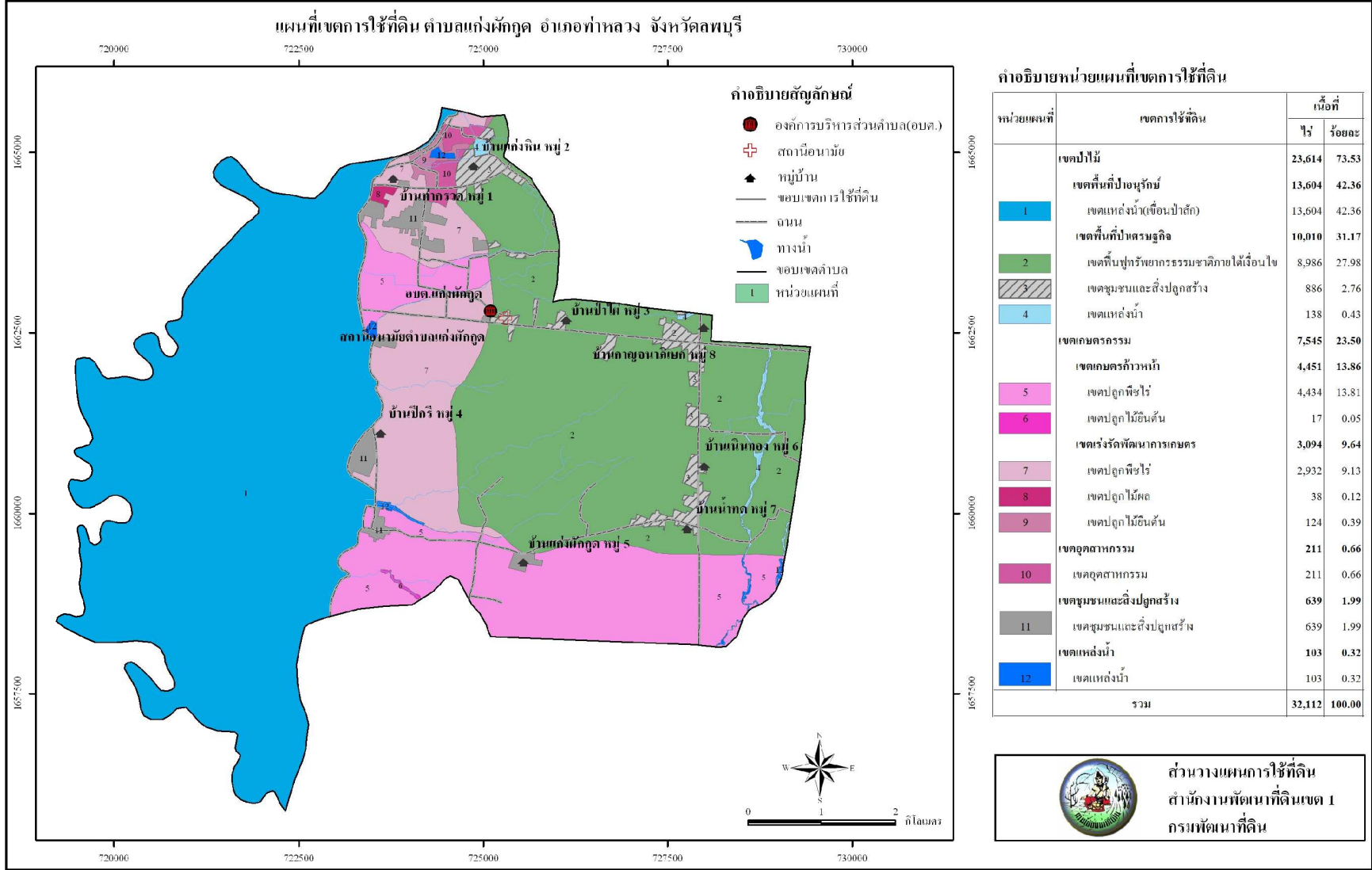
#### **6.1.5 เขตแหล่งน้ำ**

##### **6.1.5.1 เขตแหล่งน้ำ (หน่วยแผนที่ 12)**

มีเนื้อที่ประมาณ 103 ไร่ หรือร้อยละ 0.32 ของพื้นที่ทั้งตำบล พื้นที่ของเขตนี้ เป็นบริเวณแหล่งน้ำตามธรรมชาติ รวมถึงแหล่งน้ำผิวดินที่สร้างขึ้น เช่น อ่างเก็บน้ำ และบ่อน้ำในไร่นา เป็นต้น

ตารางที่ 6-1 เขตการใช้ที่ดิน ตำบลแก่งผักกูด อำเภอท่าหลวง จังหวัดลพบุรี

หน่วยแผนที่	เขตการใช้ที่ดิน	เนื้อที่	
		ไร่	ร้อยละ
	<b>เขตป่าไม้</b>	<b>23,614</b>	<b>73.53</b>
	<b>เขตพื้นที่ป่าอนุรักษ์</b>	<b>13,604</b>	<b>42.36</b>
1	เขตแหล่งน้ำ(เขื่อนป่าสัก)	13,604	42.36
	<b>เขตพื้นที่ป่าเศรษฐกิจ</b>	<b>10,010</b>	<b>31.17</b>
2	เขตพื้นที่พุทธอุทยานธรรมชาติภายใต้เงื่อนไข	8,986	27.98
3	เขตชุมชนและสิ่งปลูกสร้าง	886	2.76
4	เขตแหล่งน้ำ	138	0.43
	<b>เขตเกษตรกรรม</b>	<b>7,545</b>	<b>23.50</b>
	<b>เขตเกษตรกึ่งหญ้า</b>	<b>4,451</b>	<b>13.86</b>
5	เขตปลูกพืชไร่	4,434	13.81
6	เขตปลูกไม้ยืนต้น	17	0.05
	<b>เขตเร่งรัดพัฒนาการเกษตร</b>	<b>3,094</b>	<b>9.64</b>
7	เขตปลูกพืชไร่	2,932	9.13
8	เขตปลูกไม้ผล	38	0.12
9	เขตปลูกไม้ยืนต้น	124	0.39
	<b>เขตอุตสาหกรรม</b>	<b>211</b>	<b>0.66</b>
10	เขตอุตสาหกรรม	211	0.66
	<b>เขตชุมชนและสิ่งปลูกสร้าง</b>	<b>639</b>	<b>1.99</b>
11	เขตชุมชนและสิ่งปลูกสร้าง	639	1.99
	<b>เขตแหล่งน้ำ</b>	<b>103</b>	<b>0.32</b>
12	เขตแหล่งน้ำ	103	0.32
	<b>รวม</b>	<b>32,112</b>	<b>100.00</b>



รูปที่ 6-1 แผนที่เขตการใช้ที่ดิน ตำบลแก่งหัตถุด อำเภอท่าหลวง จังหวัดลพบุรี